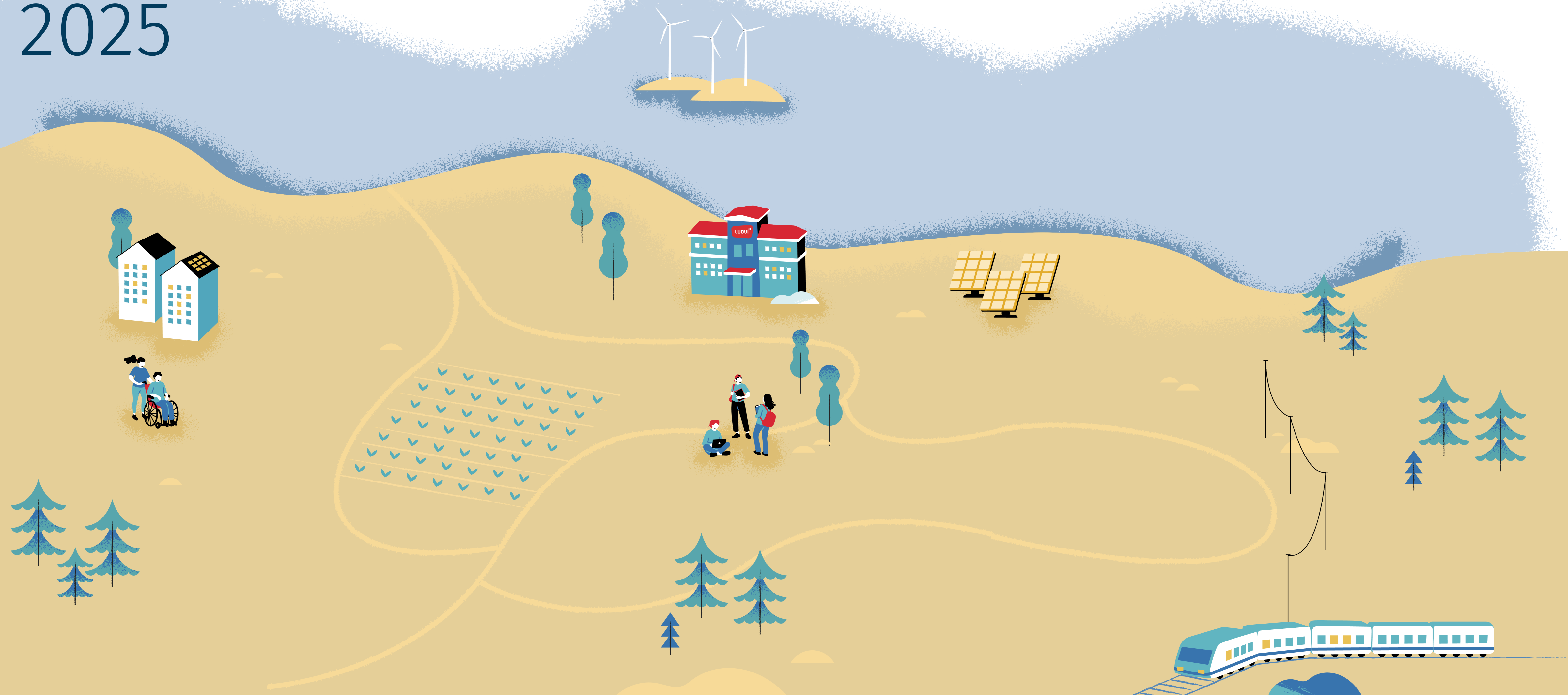


Ammattiopisto Luovi

# Vastuullisuusraportti

2025



# Sisällysluettelo

## Tervetuloa vastuullisuuden Luovi-laivaan!

### 1 Meistä

Lyhyesti Luovista

Luovin vastuullisuustavoitteet

Vastuullisuusvuosi 2025

### 2 Edistämme työtä ja hyvää elämää

Opiskelijat – Turvallisesti ja yhdenvertaisesti työhön ja hyvään elämään

Henkilöstö – Sosiaalinen vastuu ja hyvinvointi

Opiskelijamittarit

Henkilöstömittarit

Vastuullisuustekoja arjesta

### 3 Edistämme ympäristön hyvinvointia ja kestäväää taloutta

Arjen valinnoilla kohti hiilineutraalia tulevaisuutta ja kiertotaloutta

Ympäristömittarit

Vastuullisuustekoja arjesta

### 4 Edistämme yhdenvertaista maailmaa

Yhdessä kohti tavoitteita – Luovin arvot ohjaavat arjessa

Kokonaismaineeltaan Suomen paras ammattiopisto

Vaativaa erityistä tukea tarvitsevien henkilöiden osallisuuden vahvistaminen yhteiskunnassa

Luovin vaikutus yhteiskunnan asenteisiin

### VSME-hakemisto

3

4

4

5

6

7

7

7

8

9

10

11

11

12

14

15

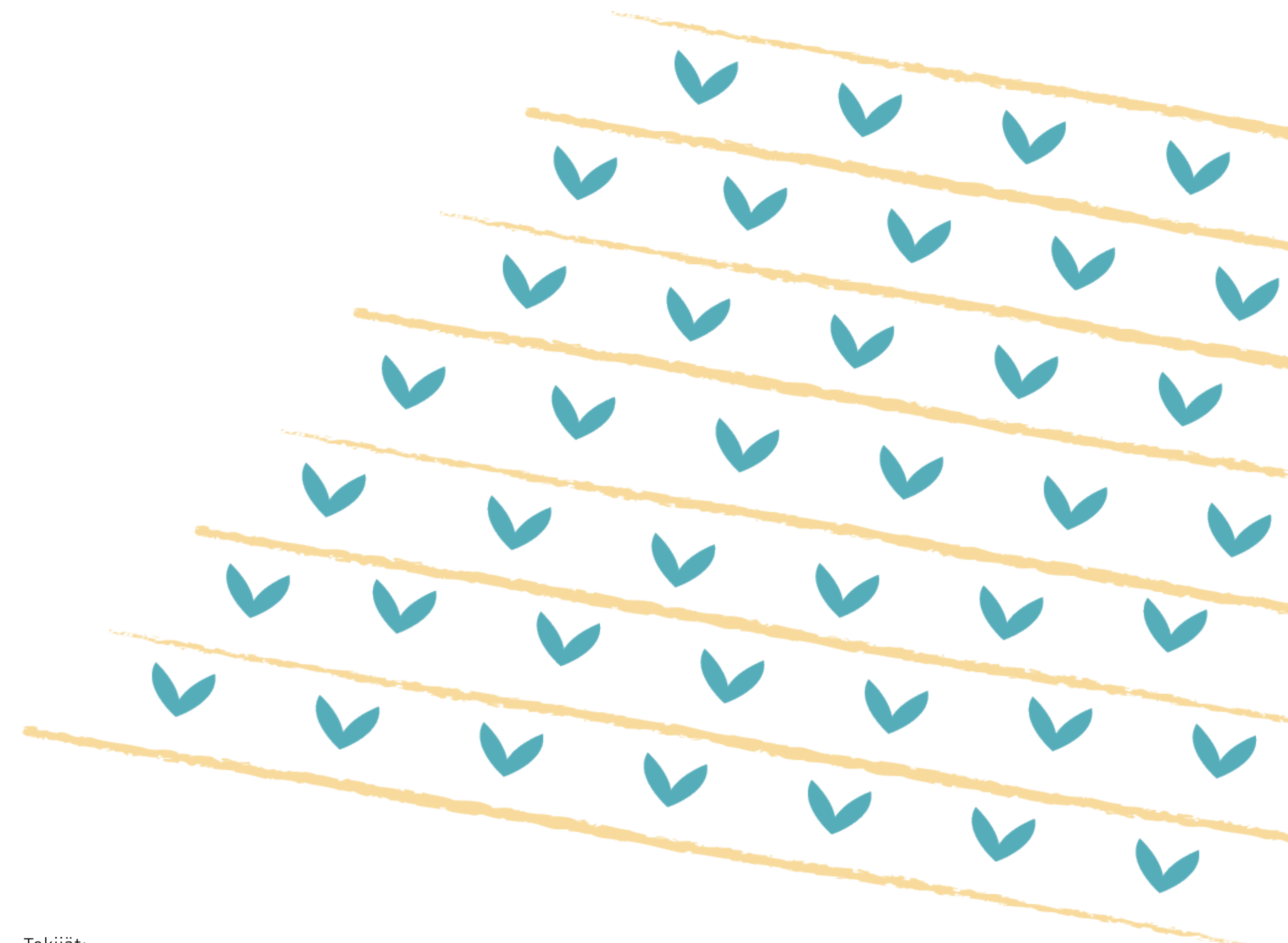
15

15

16

16

17



Tekijät:

Riitta Anttila, Timo Huurinainen, Susanna Kangas, Hannu Koivula, Elina Koskela,  
Eliisa Kuorikoski, Seija Norup, Vesa Oinonen, Iisa Simula, Päivi Tikkala, Kirsi Vesala

# Tervetuloa vastuullisuuden Luovi-laivaan!



Lämpimästi tervetuloa mukaan Luovi-laivaamme tutustumaan tavoitteisiin, tekoihin ja toimenpiteisiin, jotka ohjaavat meitä luovilaisia koulutuksen aallokkoisella merellä.

Kaikkea toimintaamme ohjaa Luovin strategia eli Luovin kurssi. Toimintamme perustuu vaativaa erityistä tukea tarvitsevien opiskelijoiden kouluttamiseen, osallisuuden vahvistamiseen ja yhdenvertaisten mahdollisuuksien edistämiseen. Nämä lähtökohdat tekevät myös vastuullisuudesta Luoville luontevaa ja välttämätöntä. Luovin kurssissa kytkeytyvät yhteen kestävän kehityksen periaatteet, ihmisten hyvinvointi, taloudellinen tasapaino ja ympäristön huomioiminen. Toimimme osana muuttuvaa toimintaympäristöä, jossa koulutuksen, työelämän ja yhteiskunnan murros, ilmastonmuutos sekä kestävyysaasteet edellyttävät ennakoivaa, läpinäkyvää ja vaikuttavaa toimintaa.

Luovissa vastuullisuus ei ole erillinen tehtävä tai raportointivelvoite, vaan olennainen osa perustehtäväämme: Oma väylä työhön ja hyvään elämään. Ensimmäinen vastuullisuusraporttimme tekee näkyväksi jo tehdyn työn, tunnistaa kehittämiskohteita ja vahvistaa yhteistä ymmärrystä vastuullisuudesta osana Luovin kurssia. Tavoitteenamme on kehittää vastuullisuustyötä suunnitelmallisesti, mitattavasti ja avoimesti yhdessä opiskelijoiden, henkilöstön ja sidosryhmien kanssa kohti entistä kestävämpää ja inhimillisempää tulevaisuutta.

Ammattiopisto Luovi on 29.8.2024 saavuttanut ensimmäisenä koulutuksenjärjestäjänä Suomessa EFQM-arvioinnin Recognised for Excellence 5 star -tunnustuksen eli viisi tähteä. Tunnustus on osoitus henkilöstömme erinomaisesta työstä kaikissa työtehtävissä. Arvioinnin tulos on samalla osoitus Luovin vastuullisuudesta, koska Agenda 2030 -tavoitteet ovat sisäankirjoitettuina EFQM-kriteeristöön. Arvioinnin ja siitä saamamme palautteen pohjalle meidän on hyvä rakentaa tulevaisuutta. Arvokkain palaute oli, että meillä on vahvasti arvopohjainen organisaatiokulttuuri, jossa Luovin kurssi määrittää suunnan toiminnalle ja yhdessä tekemiselle ja opiskelijakeskeisyys näkyy toiminnassa kautta koko organisaation. Samalla tunnustus velvoittaa meidät saamamme palautteen mukaan kehittämään toimintaamme ja toimintatapojamme edelleen erityisesti suorituskyvyn

mittaamisen ja seurannan kehittämisen osalta.

Olemme allekirjoittaneet kestävän kehityksen SDG Accord -sitoumuksen. SDG Accord on YK:n kestävän kehityksen Agenda 2030 -tavoitteisiin sitoutuneiden oppilaitosten ja tutkimusyksiköiden kansainvälinen verkosto, jonka tavoitteena on vahvistaa koulutuksen roolia kestävyystavoitteiden saavuttamisessa. Verkoston jäsenenä sitoudumme työskentelemään kestävän kehityksen tavoitteiden saavuttamiseksi, raportoimaan edistyksestämme sekä jakamaan oppimaamme muiden kanssa. Me Luovissa edistämme kaikkia 17:ää Agenda 2030 -tavoitetta.

Toimintaympäristömme jatkuvasti ja nopeastikin muuttuessa olemme aloittaneet uuden strategian, Luovin uuden kurssin valmistelun. Sen tavoitteena on yhdessä henkilöstömme, opiskelijoidemme ja sidosryhmiemme kanssa muodostaa yhteinen kuva siitä, mihin olemme navigoimassa. Haluamme vahvistaa yhdessä tekemisen kulttuuriamme, hyödyntää uusinta teknologiaa ja reagoida ketterästi tuleviin muutostarpeisiin.

Ammattiopisto Luovi on yksi toiminnanohjauksen kokeiluun valituista oppilaitoksista. Kokeiluun valittiin 40 koulutuksenjärjestäjää ja se toteutetaan 1.1.2026–31.12.2033. Kokeilun tavoitteena on uuden ohjausmallin avulla parantaa ammatillisen koulutuksen vaikuttavuutta ja laatua sekä lisätä koulutuksen järjestäjän, työ- ja elinkeinoelämän, hallinnon ja alueen välistä vuoropuhelua. Tässä työssä haluamme olla vahvasti mukana.

Myönteisiä tuulia ja vastuullista navigointia.

Hannu Koivula  
Toimitusjohtaja  
Ammattiopisto Luovi Oy



# 1 Meistä

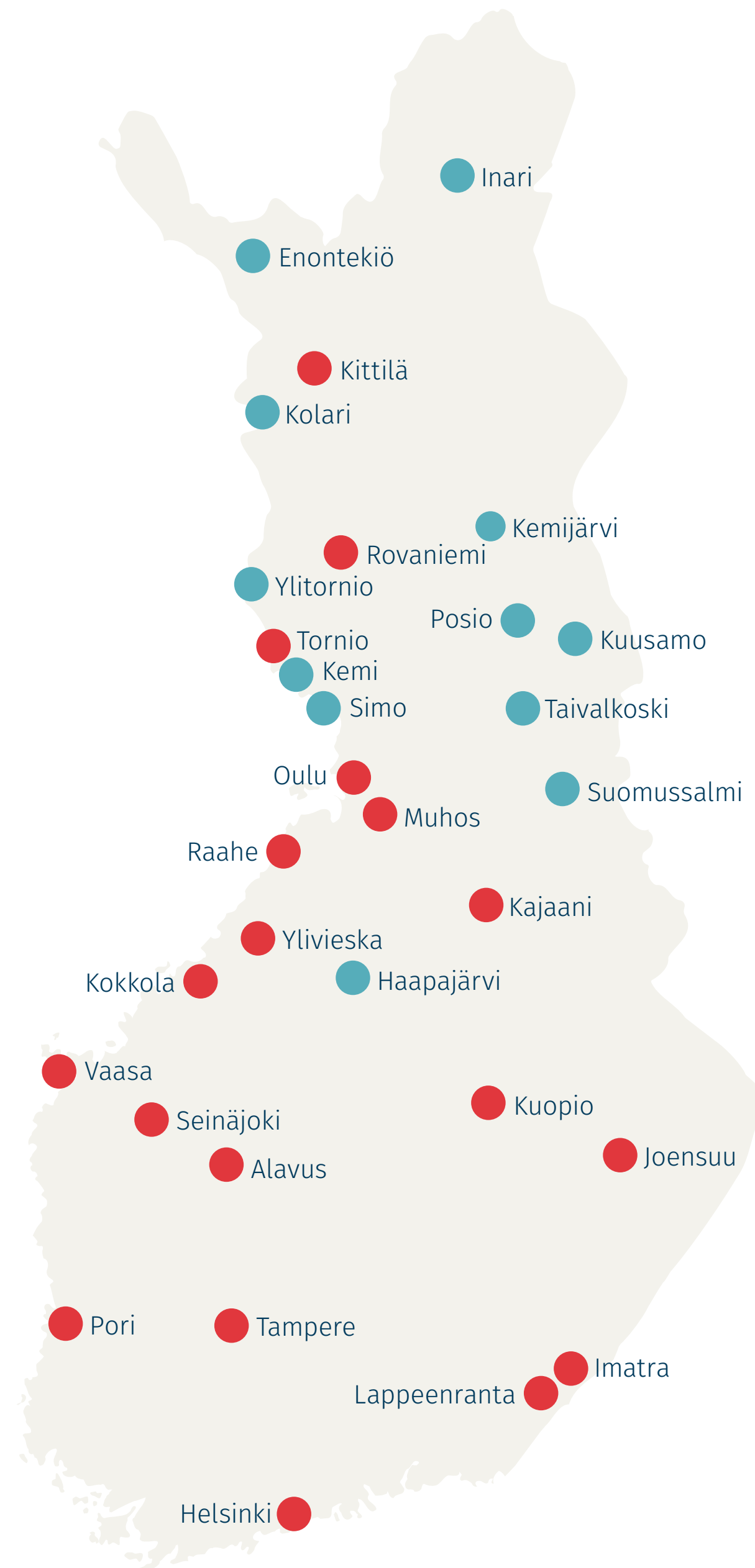
## Lyhyesti Luovista

Ammattiopisto Luovi on Suomen suurin ammatillinen erityisoppilaitos. Järjestämme koulutusta vaativaa erityistä tukea opinnoissaan ja työllistymisessään tarvitseville. Toimimme yli 30 paikkakunnalla eri puolilla Suomea.

Luovissa voi opiskella ammatillisen perustutkinnon 16 koulutuslalla. Tarjoamme lisäksi tutkintokoulutukseen valmentavaa koulutusta (TUVA) sekä työhön ja itsenäiseen elämään valmentavaa koulutusta (TELMA). Opiskelu on yksilöllistä ja käytännönläheistä – tiiviissä yhteistyössä työelämän kanssa.

Henkilöstömme tekee omaa Erityistä tehtäväänsä suurella sydämellä. Tuemme ja ohjaamme opiskelijoita koko opintopolun ajan, että he voivat saavuttaa tavoitteensa ja löytää oman väylän työhön ja hyvään elämään.

- Paikkakunnat
- Satelliittipaikkakunnat



## Henkilöstön kokonaismäärä

# 944 henkilöä

Vuonna 2025

## Henkilöstörakenne

# 7%

Valtakunnalliset palvelut



Vuonna 2025

## Liikevaihto

# ~77,3 M€

Vuonna 2025

## Kehittämishankkeita

# 22

Vuonna 2025

## Opiskelijavirtauma

# ~3 400

1936 opiskelijavuotta

Vuonna 2025

## Opiskelijoiden osuudet

# 51%

Perustutkinnot

# 20%

TUVA

# 29%

TELMA

Vuonna 2025

## Missio

Oma väylä työhön ja hyvään elämään.

# Luovin vastuullisuustavoitteet

Luovin vastuullisuus syntyy arjessa – yhdessä opiskelijoiden, henkilöstön ja työelämän kanssa rakennamme kestäväää tulevaisuutta, jossa jokaisella on mahdollisuus onnistua.

## Edistämme työtä ja hyvää elämää

- Järjestämme laadukasta vaativan erityisen tuen ammatillista koulutusta työelämän tarpeisiin.
- Uudistamme ammatillista erityisopetusta suunnitelmallisesti ja ennakoiden, olemme edelläkävijä.
- Toimimme vastuullisesti yhteisten periaatteiden ja Luovi-laadun mukaisesti.
- Tuemme sekä opiskelijoidemme että henkilöstömme terveyttä ja hyvinvointia.



## Edistämme ympäristön hyvinvointia

- Edistämme luonnon monimuotoisuutta.
- Teemme arjen valintoja hiilijalanjälki huomioiden, olemme hiilineutraali vuoteen 2035 mennessä.
- Käytämme resursseja kestävästi ja tehokkaasti.



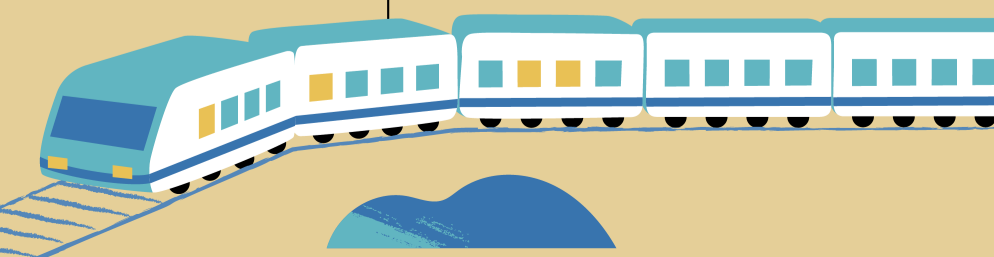
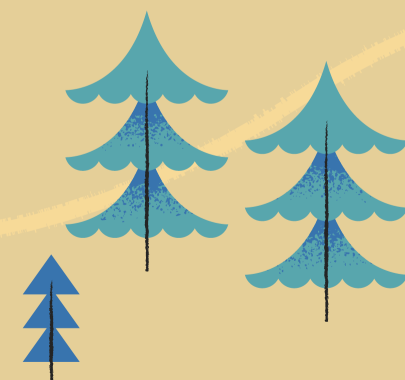
## Edistämme yhdenvertaista maailmaa

- Vaikutamme erityistä tukea tarvitsevan opiskelijan ja täsmätyöntekijän yhteiskunnalliseen asemaan.
- Edistämme tasa-arvoa ja yhdenvertaisuutta.
- Kehitämme henkilöstön, opiskelijoiden ja työelämän kestävyysosaamista ja kannustamme vastuullisuuteen.



## Edistämme kestäväää taloutta

- Toimimme suunnitelmallisesti ja kustannustietoisesti.
- Ennakoimme taloustilanteen ja kehitämme toimintaamme toimintaympäristön edellyttämällä tavalla.
- Teemme sosiaalisesti, ekologisesti ja taloudellisesti kestäviä hankintoja.



Edistämme arkityössämme kaikkia YK:n kestävään kehityksen toiminta-ohjelma Agenda 2030:n tavoitteita. Otamme huomioon toiminnassamme ja päätöksenteossamme ihmiset, talouden ja ympäristön tasavertaisesti.

Ammattiopisto Luovin arvoketju kuvaa toimintamme keskeiset vaiheet ja suhteet sidosryhmiin. Arvoketjun avulla tunnistamme ympäristöön, ihmisiin ja yhteiskuntaan liittyvät vaikutukset, riskit ja mahdollisuudet oman toiminnan lisäksi myös arvoketjussa.

## Vaikutukset ympäristöön



## Arvoketju

## Vaikutukset ihmisiin ja yhteiskuntaan



Hankintojen ilmastovaikutus  
Kiinteistöjen energiankulutus

Hankinnat ja muut välilliset kumppanit

Vetoava työnantaja ja hyvä maine opiskelemaan hakijoiden keskuudessa  
Luovin maineen vahvistaminen vastuullisen toiminnan kautta

Kiinteistöjen energiankulutus  
Työkoneiden ja ajoneuvojen ilmastovaikutus  
Tilojen käyttöasteet  
Matkustamisen CO<sub>2</sub>-päästöt  
Kulutuskäyttäytyminen ja kiertotalousajattelu

Henkilöstö, Ammattiopisto Luovi Oy

Vetoava työnantaja ja hyvä maine opiskelemaan hakijoiden keskuudessa  
Luovin maineen vahvistaminen vastuullisen toiminnan kautta  
Työhyvinvointi  
Työn kokeminen merkitykselliseksi  
Työn ja muun elämän tasapaino  
Tasapuoliset mahdollisuudet kehittää työssä tarvittavaa osaamista  
Laadukas työskentely  
Erityisten henkilötietojen käsittely

Matkustamisen CO<sub>2</sub>-päästöt  
Kulutuskäyttäytyminen ja kiertotalousajattelu  
Hiilijalanjäljen pieneneminen

Opiskelijat, työelämäkumppanit

Laadukas työskentely  
Erityisten henkilötietojen käsittely  
Työyhteisön moninaisuus  
Lasten ja nuorten turvallisuudesta huolehtiminen  
Turvallinen koulu

Hiilijalanjäljen pieneneminen

Yhteisö ja yhteiskunta

Osaavaa työvoimaa työmarkkinoille  
Vaikutus yhteiskunnan asenteisiin  
Vaativaa erityistä tukea tarvitsevien henkilöiden osallisuuden vahvistaminen yhteiskunnassa

## Vastuullisuusvuosi 2025

Valmistauduimme vastuullisuusraportointiin vuoden 2025 aikana tekemällä kaksoisolennaisuusanalyysia. Selvitimme yhdessä sidosryhmiemme kanssa Luovin keskeisimpiä kestävyysaiheita sekä hahmottamalla arvoketjua. Yhteistyökumppanimme projektissa oli Greenstep.

Kaksoisolennaisuusanalyysissa selvitettiin, miten Luovin toiminta vaikuttaa ympäristöön, sekä mitkä kestävyystekijät vaikuttavat Luovin toimintaan ja talouteen. Analyysiin sisältyivät seuraavat vaiheet:

1. Nykytila- ja arvoketjuanalyysi, jossa selvitettiin Luovin vastuullisuuden nykytilannetta sekä Luoville keskeisimpiä kumppaneita.
2. Sidosryhmäkysely henkilöstölle, opiskelijoille, opiskelijoiden huoltajille, työelämän edustajille sekä hallituksen jäsenille kokosi tietoa siitä, mitkä asiat nähtiin Luovin vastuullisuustyössä keskeisiksi.
3. Kahdensuuntainen olennaisuusanalyysi, jossa tarkasteltiin Luovin vaikutuksia ympäristöön ja yhteiskuntaan sekä ympäristön ja yhteiskunnan vaikutuksia Luovin taloudelliseen asemaan. Kaksoisolennaisuusanalyysin tuloksena määritettiin Luoville olennaiset kestävyysaiheet, joista tässä raportissa raportoimme. Olennaisten kestävyysvaikutusten tunnistamisessa käytettiin pisteytystä, jossa arvioitiin vaikutusten vakavuus, laajuus, todennäköisyys ja korjaamattomuus. Vaikutuksia tarkasteltiin kolmella aikahorisontilla: lyhyt, keskipitkä ja pitkä aikaväli. Luoville olennaiset kestävyysaiheet löytyvät ESRS-standardeista: E1 Ilmastonmuutos, S1 Oma työvoima, S4 Kuluttajat ja loppukäyttäjät ja G1 Liiketoiminnan harjoittaminen.

Lisäksi toteutimme GAP-analyysin, jossa kartoitettiin nykytilan ja tavoitetilan välisiä eroja. Sen avulla tunnistettiin puutteita, kehitystarpeita ja toimenpiteitä tavoitteiden saavuttamiseksi.

## 2 Edistämme työtä ja hyvää elämää



### Opiskelijat – Turvallisesti ja yhdenvertaisesti työhön ja hyvään elämään

Opiskelijoiden kokema turvallisuus on oppimisen, hyvinvoinnin ja osallisuuden perusedellytys. Turvallinen oppimisympäristö tukee erityisesti niitä opiskelijoita, joilla on aiempia kielteisiä koulukokemuksia ja tuen tarpeita. Vahvistamme Luovissa opiskelijoiden turvallisuuden kokemusta osana jokapäiväistä opetusta ja ohjausta, sillä se ehkäisee opintojen keskeytymistä ja syrjäytymistä. Opiskelijoiden kokema turvallisuus on meille keskeinen sosiaalisen vastuun kysymys. Rakennamme oppimisympäristöä, jossa osallisuus, luottamus ja yhdessä tekeminen tukevat opiskelijoiden hyvinvointia ja kestävän tulevaisuuden valmiuksia.

Opiskelijoiden työllistyminen ja jatko-opintoihin siirtyminen ovat keskeisiä mittareita koulutuksen vaikuttavuudelle ja sosiaaliselle vastuulle. Tehtävänäme on varmistaa, että opiskelijoilla on opintojen päättyessä realistiset ja yksilölliset valmiudet siirtyä työelämään tai jatkaa opintojaan omien tavoitteidensa mukaisesti. Onnistunut siirtyminen vahvistaa opiskelijoiden osallisuutta yhteiskunnassa, toimeentuloa ja tulevaisuudenuskoa. Näin koulutus ehkäisee syrjäytymistä ja edistää yhdenvertaisia mahdollisuuksia työelämässä ja koulutuspoluilla. Työllistymisen ja jatko-opintoihin siirtymisen edellytyksenä on Luovissa toteutunut opiskelijan yksilöllinen tuki ja ohjaus sekä vastuullinen työelämäyhteistyö.

Opiskelijoiden tyytyväisyys ja hyvinvointi ovat keskeisiä tekijöitä koulutuksen laadussa, vaikuttavuudessa ja vastuullisuudessa. Hyvinvoiva opiskelija sitoutuu opintoihin, kokee oppimisen mielekkääksi ja etenee kohti omia tavoitteitaan. Vastuullinen toimintamme näkyy arjessa kokemuksina turvallisuudesta, osallisuudesta, yhdenvertaisesta kohtelusta ja riittävästä tuesta. Seuraamme opiskelijoiden tyytyväisyyttä ja hyvinvointia säännöllisesti valtakunnallisten ja oppilaitoskohtaisten kyselyiden avulla.

Tasa-arvo ja yhdenvertaisuus ovat keskeinen osa Ammattiopisto Luovin sosiaalista vastuuta ja toimintakulttuuria.

Tavoitteenamme on varmistaa, että jokaisella opiskelijalla on yhdenvertaiset mahdollisuudet oppimiseen, hyvinvointiin ja osallisuuteen riippumatta henkilökohtaisista ominaisuuksista, taustasta tai elämäntilanteesta. Yhdenvertaisuus nähdään koko yhteisön yhteisenä vastuuna, joka toteutuu arjen teoissa, pedagogisissa ratkaisuissa ja päivittäisissä kohtaamisissa.

### Henkilöstö – Sosiaalinen vastuu ja hyvinvointi

Ammattiopisto Luovin toiminta perustuu vahvaan sosiaaliseen vastuuseen, jonka ytimessä on osaava, sitoutunut ja hyvinvoiva henkilöstö. Luovissa työskentelee lähes 950 asiantuntijaa eri puolilla Suomea.

Luovin arvot – luottamus, uudistajuus, osaaminen, välittäminen ja ilo – ohjaavat henkilöstötyötä ja arjen johtamista. Yhdenvertaisuus, tasa-arvo ja syrjimättömyys toteutuvat koko organisaatiossa, ja niihin sitoudumme rekrytoinnista päivittäiseen esihenkilötyöhön.

Luovissa on tavoitteena Hyvinvoiva Luovilainen, joka on myös työhyvinvointimallinen nimi. Hyvinvoiva luovilainen –mallissa on kuvattu Luovin yhteiset toimintamallit sekä roolit ja vastuut työntekijälle itselleen, esihenkilölle ja työyhteisölle. Osaamisen kehittäminen on jatkuvaa ja suunnitelmallista. Henkilöstömme osallistuu koulutuksiin, työelämäjaksoille, kansallisiin ja kansainvälisiin hankkeisiin sekä kehittämisryhmiin. Onnistumisia tehdään näkyviksi ja niistä palkitaan yhteisten periaatteiden mukaisesti.

Luovin henkilöstö on sitoutunutta ja kokee työnsä merkitykselliseksi. Työn ja muun elämän yhteensovittaminen sekä säännöllisen ja laajan, liukuvan työajan tai opetushenkilöstön työajan varmistaminen edistävät hyvinvointia. Tämä näkyy erinomaisina tuloksina henkilöstön luottamusta ja työnantajamainetta mittaavissa arvioinneissa. Hyvinvoiva henkilöstö mahdollistaa Luovin vaikuttavan, vastuullisen ja kestävän toiminnan nyt ja tulevaisuudessa.

## Opiskelijamittarit

Opiskelijoiden kokemaa hyvinvointia, tyytyväisyyttä, turvallisuutta, tasa-arvoa ja yhdenvertaisuutta sekä jatkosijoittumista mitataan säännöllisillä kyselyillä. Jokainen opiskelija vastaa aloitus-, olo- ja päättökyselyihin sekä valmistumisen jälkeen sijoittumiskyselyyn. Lisäksi kartoitamme opiskelijoiden hyvinvoinnin edistämistä Terveyden ja hyvinvoinnin laitoksen TEAvisarin ja kouluterveyskyselyn avulla.

Kehitämme kyselyitä ja niihin vastaamisen tapoja niin, että erilaisilla opiskelijoilla olisi mahdollisuus antaa palautetta ja vaikuttaa omaan opiskeluunsa Luovissa. Sijoittumiskysely on kehitetty yhdessä muiden ammatillisten erityisoppilaitosten kanssa. Se toteutetaan haastattelemalla henkilökohtaisesti Luovista valmistuneita opiskelijoita. Kyselyssä kysytään opiskelijan jatkosijoittumisen tilannetta sekä siihen vaikuttaneita tekijöitä. Valmistuneella opiskelijalla on myös oikeus jatko-ohjaukseen vuoden ajan valmistumisesta.

Opiskelijoilla tulee olla yhdenvertaiset mahdollisuudet oppimiseen, kasvuun ja kehitykseen. Tämän varmistamiseksi Luovissa noudatetaan yhteistä tasa-arvo- ja yhdenvertaisuussuunnitelmaa. Siinä linjataan keskeiset ja tavoitteet yhdenvertaisuuden ja tasa-arvoisuuden edistämiseksi, oppimisympäristöjen esteettömyyden, saavutettavuuden ja turvallisuuden varmistamiseksi. Suunnitelma edistää myös opiskelijoiden osallisuutta, hyvinvointia ja kasvua yhteiskunnan täysivaltaisiksi jäseniksi.

### Työllistyminen ja jatko-opinnot

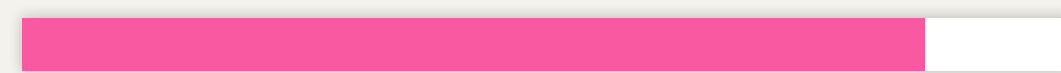
Tutkinnoista valmistuneiden opiskelijoiden työllistyminen ja jatko-opintoihin siirtyminen

**34%**

### Opiskelijoiden hyvinvointi

Opiskelijapalautteen päättökyselyn ”Opiskelijan hyvinvointi” -teeman väittämien koontiarvosana

**4,3/5** Tutkinnot



### Hyvinvoinnin ja terveyden edistäminen – TEAvisari

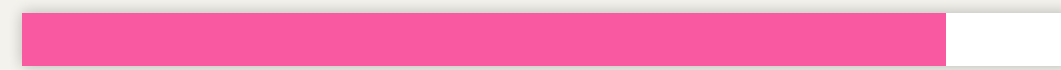


Suomessa keskimäärin 66/100

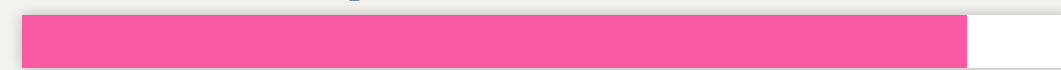
### Tasa-arvoisuuden ja yhdenvertaisuuden edistäminen

Opiskelijat kokivat tullessa kohdelluksi yhdenvertaisesti ja tasa-arvoisesti

**4,4/5** Tutkinnot



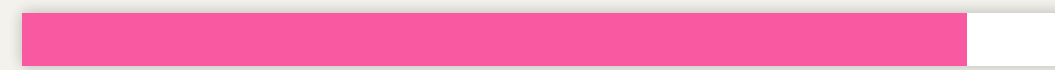
**4,5/5** TUVA, TELMA



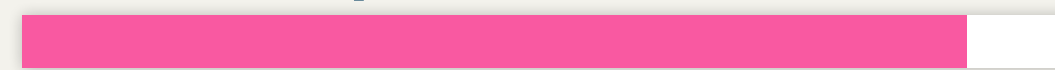
### Opiskelijoiden kokema turvallisuus

Opiskelijat kokivat opiskeluympäristönsä turvalliseksi

**4,5/5** Tutkinnot



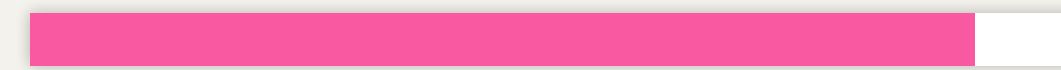
**4,5/5** TUVA, TELMA



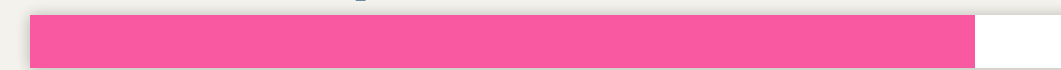
### Opiskelijoiden tyytyväisyys

Opiskelijat olivat tyytyväisiä Luoviin opiskelupaikkana

**4,5/5** Tutkinnot



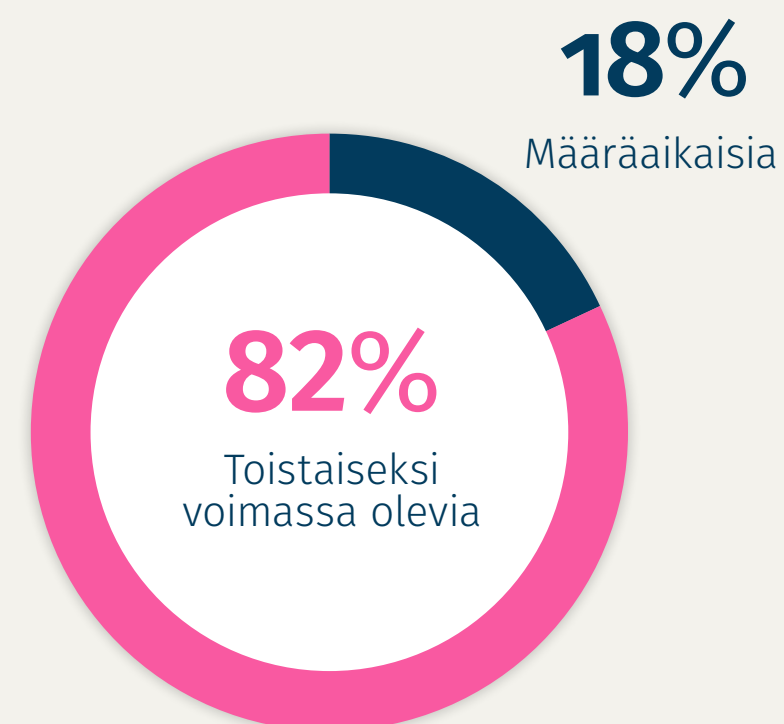
**4,4/5** TUVA, TELMA



Henkilöstön kokonaismäärä

# 944 henkilöä

Työsopimustyyppi



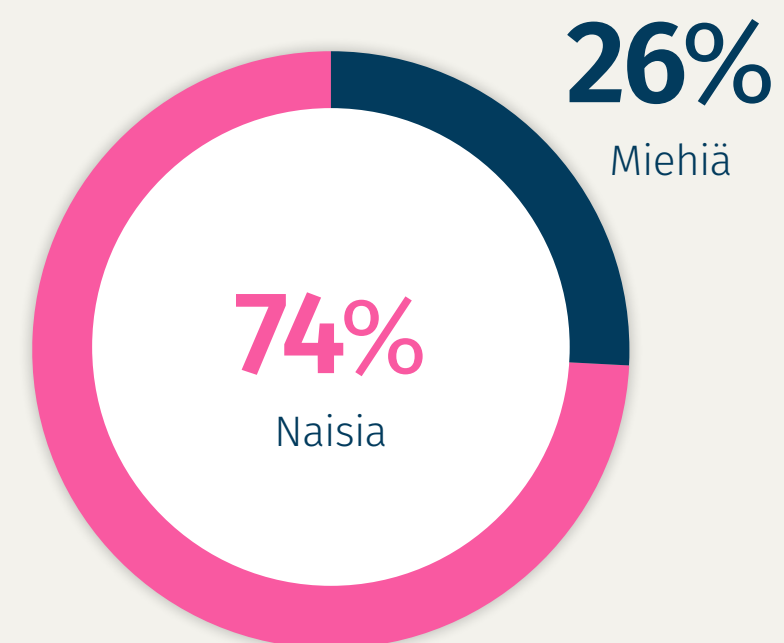
Henkilöstön lähtövaihtuvuus

# 4,1%

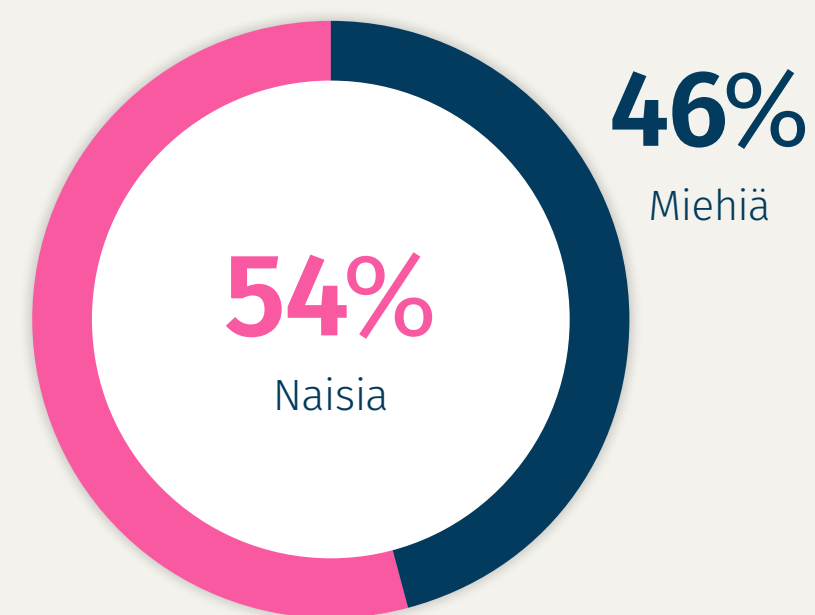
Työtapaturmien määrä

# 59 kappaletta

Henkilöstön sukupuolijakauma



Luovin johdon sukupuolijakauma



Naisten ja miesten välinen palkkaero

# 4%

Henkilöstön viihtyvyys

Henkilöstön suosittelemuus eNPS



Henkilöstö koki työnsä merkitykselliseksi

# 4,6/5

Osaamisen kehittäminen

Henkilöstö koki tulleen rohkaistuksi kehittymään työssään

# 4,1/5

Henkilöstö koki kehittäneensä työskentelyään viimeisen puolen aikana yhteisten tavoitteiden mukaisesti

# 4,3/5

Henkilöstömittarit

Seuraamme henkilöstön viihtyvyyttä ja työvirettä kaksi kertaa vuodessa toteuttamalla Ilmapuntari-henkilöstökyselyllä (Ilmarinen). Henkilöstöltä kysytään, kuinka todennäköisesti he suosittelisivat Luovia työnantajana ystäville tai tuttaville (eNPS). Henkilöstön kokemasta työn merkityksellisyydestä kertoo keskiarvo Ilmapuntarin kysymyksessä "Henkilöstö koki työnsä merkitykselliseksi": 4,6/5.

Henkilöstöä kannustetaan osaamisen kehittämiseen useilla eri tavoilla ja Ilmapuntari-kyselyn mukaan henkilöstö koki pystyneensä kehittämään työskentelyään (4,4/5). Yksi tapa kehittää osaamista on osallistua koulutuksiin. Keskimäärin yksi työntekijä osallistui koulutuksiin vuoden aikana 25,8 tuntia. Kiinnitämme edelleen huomiota naisten ja miesten välisen palkkaeron kaventamiseen. Tällä hetkellä miehet ansaitsevat 4 % parempaa palkkaa koko henkilöstön mediaanipalkkaan suhteutettuna.

Luovissa noudatetaan yhteisiä käytänteitä työsuhteeseen, rekrytointiin ja perehdytykseen, palkkaukseen ja palkitsemiseen sekä työaikaan ja poissaoloihin liittyen. Luovissa on myös yhteinen ohjeistus hyvinvoinnin edistämiseen työssä, työelämän keskusteluihin, osaamisen kehittämiseen sekä työterveyshuoltoon ja henkilöstötietuihin.

Koulutustunnit

Keskimäärin työntekijää kohden

# 25,8 tuntia

Henkilöstön kokemus oman työn laadusta

Henkilöstö koki tekevänsä arkityönsä laadukkaasti

# 4,5/5



## Vastuullisuustekoja arjesta

### Satelliittikoulutusmalli tuo ammatillisen koulutuksen lähelle ja parantaa nuorten elämänlaatua

Ammattiopisto Luovin satelliittikoulutusmalli oli mukana Aino Vuoden Laatuteko -kilpailun finaalissa vuonna 2025 ja sijoittui kymmenen parhaan joukkoon. Kilpailu nosti esiin arjen kehittämis-, laatu- ja innovaatiotyötä. Kilpailussa etsittiin arjen tekoja, jotka kehittävät organisaatioita, ympäröivää yhteiskuntaa ja vahvistavat kilpailukykyä. Tuomaristo arvioi kilpailutyöt niiden uutuusarvon, hyödynnettävyyden, oppimisen, asiakaslähtöisyyden ja tuloksellisuuden perusteella.

Kilpailutuomaristo nosti esiin satelliittikoulutusmallin hyviä ja innovatiivisia puolia:

”Yhteiskunnallisesti ajankohtainen laatuteko, jolla voidaan pelastaa monen nuoren tulevaisuus.”

”Hyvin tuettu toimintamalli, jossa on saatu selvää näyttöä toimivuudesta ja oppimismahdollisuuksien luomisesta asiakkaille.”

”Opiskelijoiden työvalmiuksien parantaminen ja kytkös työelämään on tärkeä osa hanketta.”

Satelliittikoulutusmallissa ammatillinen koulutus viedään opiskelijan kotipaikkakunnalle ja tuttuun toimintaympäristöön. Toimintamallilla tavoitetaan eri paikkakuntien nuoria, jotka ovat olleet syrjäytymisvaarassa ja riskissä jäädä ilman peruskoulun jälkeisiä opintoja. Ratkaisu on parantanut merkittävästi vaativaa erityistä tukea tarvitsevien oppivelvollisuuden toteutumista ja estänyt syrjäytymistä lisäämällä ammatillisen koulutuksen saavutettavuutta syrjäseuduilla.

Malli on käytössä 13 paikkakunnalla Lapissa ja Pohjois-Pohjanmaalla. Opiskelu toteutuu yhteisöllisissä paikoissa sekä

työpaikoilla. Satelliittioiskelijat ovat tyytyväisiä opiskeluun, ja elämänlaatuun, kuten vuorovaikutuksen parantumiseen ja tasavertaisuuden tunteeseen liittyvät tulokset ovat erinomaisia. Luovi on kehittänyt satelliittikoulutusmallia Paikasta palveluksi -hankkeessa, joka on Euroopan unionin osarahoittama. (Lähde: Excellence Finland Oy)

### Opiskelijoiden ääni vahvasti mukana Luovin uudessa tasa-arvo- ja yhdenvertaisuussuunnitelmassa

Aloitimme syyskuussa 2025 Ammattiopisto Luovin opiskelijoiden Tasa-arvo- ja yhdenvertaisuussuunnitelman laatimisen laajalla nykytilan arvioinnilla. Opiskelijat olivat aktiivisesti mukana suunnitelman laadinnassa. Toteutimme Luovin paikkakunnilla toiminnallisia työpajoja, joissa opiskelijat tunnistivat SEPPÖ-peliä pelaamalla arjen vahvuuksia ja kehittämiskohteita. Pelin suunnittelussa huomioitiin saavutettavuus, jotta osallistujilla oli aito vaikuttamismahdollisuus pelin aikana. Jokaisessa työpajassa oli mukana henkilöstöä ohjaamassa pelin etenemistä tarvittaessa. Pelitulokset käsiteltiin tekoälyä hyödyntäen ja sieltä saatiin todella hyvää pohjaa sekä nykytilanteen kuvaukseen että uuden kauden keskeisiin kehittämiskohteisiin.

Edellisen suunnitelmakauden (2022–2025) arvioinnissa Luovin toimintaa pidettiin valtakunnallisesti korkeatasoisena ja konkreettisena. Erityisesti opiskelijoiden osallisuuden ja turvallisuuden edistäminen nousivat vahvuuksiksi. Lisäksi hyödynsimme kansallisia mittareita, kuten Kouluterveyskyselyä ja TEA-viisaria, sekä henkilöstölle suunnattuja kyselyjä. Uudella kaudella tasa-arvo- ja yhdenvertaisuustyössä painotetaan opiskelijoiden yhteisöllisyyden, osallisuuden ja tulevaisuususkon vahvistamista sekä yksinäisyyden vähentämistä harrastustoimintaa lisäämällä. Kehitämme toimintakulttuuria sukupuolitietoisemmaksi ja sensitiivisemmäksi, ja samalla panostamme kiusaamisen ja häirinnän ennaltaehkäisyyn sekä turvallisemman tilan periaatteisiin. Lisäksi varmistamme, että opiskeluhuollon palvelut ovat yhdenvertaisesti opiskelijoiden saatavilla Luovin kaikilla toiminta-alueilla.

Luovin tasa-arvo- ja yhdenvertaisuussuunnitelma kaudelle 2026–2029 ohjaa Luovin opetusta, ohjausta ja opiskeluhyvinvointityötä sekä vahvistaa yhteistä toimintakulttuuria, jossa jokaisella opiskelijalla on

oikeus yhdenvertaiseen, turvalliseen ja saavutettavaan oppimisympäristöön. Suunnitelma on osa Luovin strategista kokonaisuutta ja perustuu yhdenvertaisuuslakiin, tasa-arvolakiin sekä ammatillista koulutusta koskevaan lainsäädäntöön. Keskeisiä periaatteita ovat esteettömyys, saavutettavuus, turvallisuus, osallisuus ja opiskelijälähtöisyys.

### Yhteisöllinen aamupuuro lisää yhteenkuuluvuuden tunnetta ja edistää hyvinvointia

Opiskelijoiden ja henkilöstön terveyden ja hyvinvoinnin edistäminen on yksi Luovin vastuullisuustavoitteista. Luovi Oulussa otettiin syksyllä 2023 tavoitteeksi lisätä yhteisöllisyyttä ja päätettiin aloittaa yhteisöllisen aamupuuron tarjoaminen opiskelijoille ja henkilöstölle. Aamupuuroa käy syömässä keskimäärin 2000 henkilöä kuukaudessa. Yhteinen hetki päivän aluksi on lisännyt yhteisöllisyyttä ja yhteenkuuluvuuden tunnetta. Aamupuuro on saanut myönteistä palautetta, koska se tarjoaa mahdollisuuden virittäytyä tulevaan päivään, parantaa keskittymiskykyä ja antaa lisää energiaa. Terveellisten ruokailutottumusten lisäksi aamupuuro on myös tasa-arvon ja yhdenvertaisuuden edistäjä ja tärkeä taloudellinen etu opiskelijan kukkarolle. Opiskelijoille tehtävän OLO-kyselyn tulos ”Hyvinvoinnistani välitetään” on parantunut Oulussa kahden vuoden aikana 4,4 > 4,6.

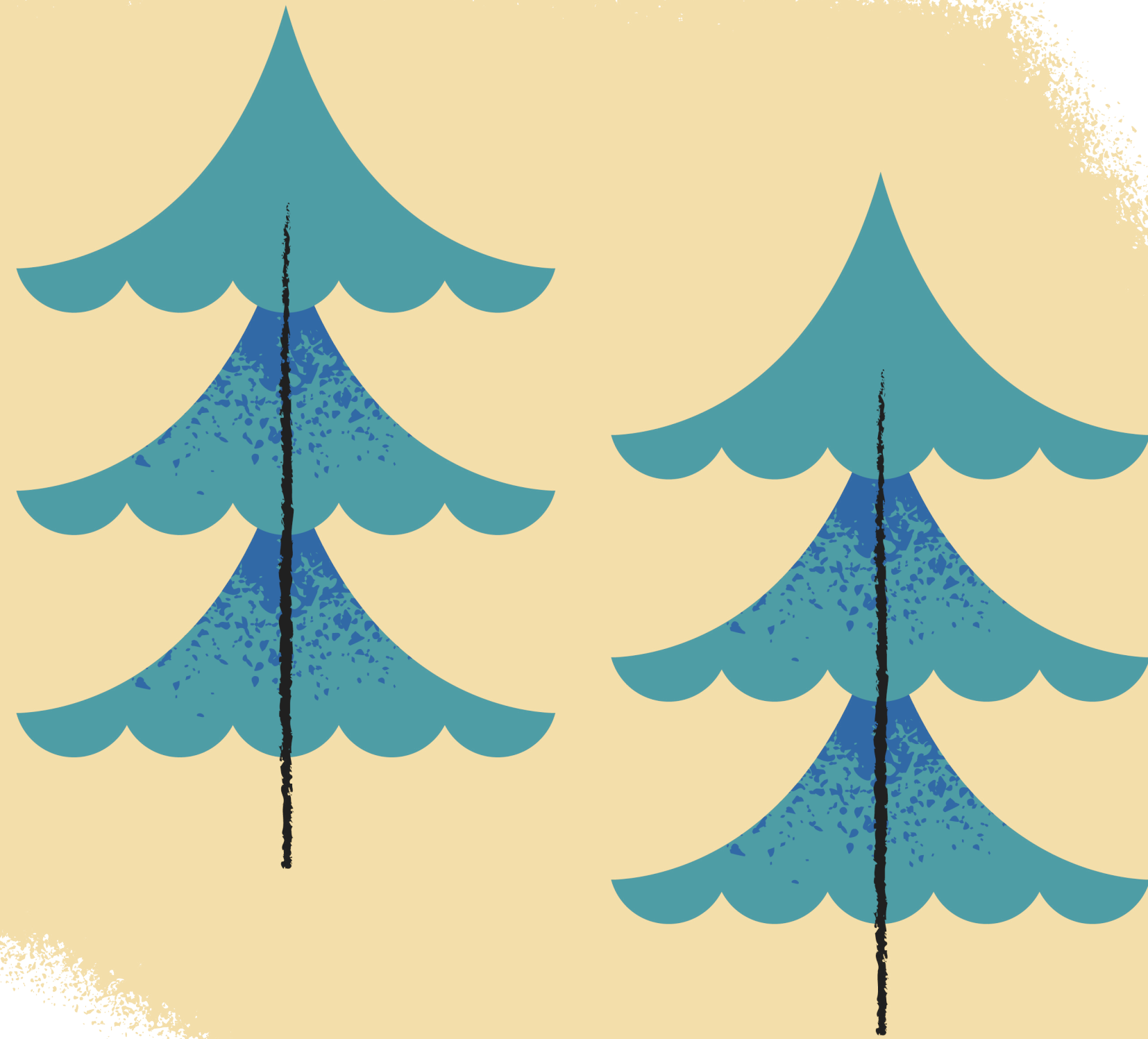
## Opiskelijoiden hyvinvointi

Luovin opiskelijoista aamupalaa söi joka aamu

**50%**

Suomessa keskimäärin 45%

## 3 Edistämme ympäristön hyvinvointia ja kestävää taloutta



### Arjen valinnoilla kohti hiilineutraalia tulevaisuutta ja kiertotaloutta

Ammattiopisto Luovissa ympäristövastuu tarkoittaa ennen kaikkea arjen käytäntöjä: energia- ja materiaalitehokkuutta, päästöjen vähentämistä sekä kiertotalouden periaatteiden vahvistamista opetuksessa ja toiminnassa. Seuraamme vaikutusiamme ympäristömittareilla ja hyödynnämme tietoa kehittämisen ja päätöksenteon tukena.

Ympäristövastuu on Luovissa vahvasti sidoksissa hankintoihin ja resurssien käyttöön. Luovin hankintasäännön mukaisesti vastuullisuus on keskeinen osa hankintakäytäntöjä ja hankinnat tehdään sosiaalisesti, ekologisesti ja taloudellisesti kestävällä tavalla. Ekologista kestävyttä huomioimme hankkimalla ensisijaisesti tuotteita ja palveluja, joiden koko elinkaaren hiilijalanjälki on pieni. Sosiaalisesti kestävä hankinta voi tukea esimerkiksi opiskelijoiden työelämässä oppimista sekä varmistaa, että tuotantoketjuissa kunnioitetaan työoikeuksia. Taloudellinen kestävyys tarkoittaa, että hankinnat tukevat talouden pitkän aikavälin tasapainoa, läpinäkyvyyttä ja vastuullisuutta suhteessa ympäristöön ja yhteiskuntaan.

Rakennamme ympäristövastuuta myös osaamisen kautta. Opiskelijapalautteen päätökyselyssä väittäjä ”Sain valmiuksia toimia ammattialallani kestäväen kehityksen mukaisesti” sai keskiarvon 4,3/5. Työelämän suuntaan työpaikkakyselyn väittäjä ”Oppilaitos edistää kestävää kehitystä ja vastuullisuutta” sai 4,2/5, ja työpaikkaohjaajakyselyssä perehdytys kestäväen kehityksen ja vastuullisuuden kysymyksiin arvioitiin keskiarvolla 4,3/5.

Tavoitteenamme on jatkaa päästö- ja jätemäärien vähentämistä sekä vahvistaa kiertotalouden käytäntöjä: hankinnoista tilojen ja liikkumisen ratkaisuihin sekä opetuksen sisältöihin. Näin tuemme samalla vihreän siirtymän osaamista ja rakennamme kestävää tulevaisuutta yhdessä opiskelijoiden, henkilöstön ja kumppaneiden kanssa.

Luovi on sitoutunut vihreän siirtymän tukemiseen ja Suomessa lainsäädännöllä määriteltyyn tavoitteeseen ”Hiilineutraali Suomi 2035”. Osallistuimme vuosina 2021–2024 valtakunnalliseen VASKI-hankkeeseen, jossa oli mukana kaikkiaan

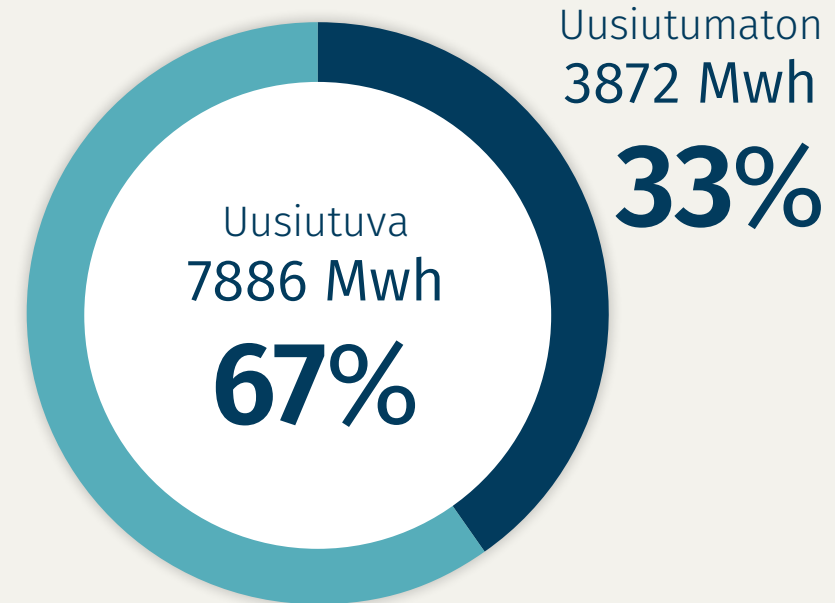
61 koulutuksenjärjestäjää. Luovin vastuulla oli koordinoita ja kehittää ammatillisen koulutuksen käyttöön Hiilijalanjäljen laskentatyökalu. Hiilijalanjälkilaskennan avulla tiedämme, mistä eri osa-alueista tai toiminnoista hiilidioksidipäästöt syntyvät sekä laskennan avulla voimme suunnitella toimenpiteitä hiilijalanjäljen pienentämiseksi.

Luovissa hiilijalanjälki on laskettu vuodesta 2021 alkaen. Luovin hiilijalanjälki vuonna 2022 oli 6622 tCO<sub>2</sub>e. Ensimmäisten vuosien aikana laskenta ei kattanut kaikkia GHG-protokollan (Kasvihuonekaasu) mukaisia kohtia. Luovin kaikki toiminnot lukuun ottamatta kodin ja työpaikan välisiä sekä kodin ja oppilaitoksen välisiä matkoja tulivat laskentaan mukaan vuodesta 2024 lähtien. Luovin hiilijalanjälki vuonna 2025 oli 4426 tCO<sub>2</sub>e, kun VASKI-hankkeen aikana asetimme tavoitteeksi 4750 tCO<sub>2</sub>e. Olemme pystyneet pienentämään omaa hiilijalanjälkeämme 33 % melko nopealla aikataululla. Tämä on saatu aikaan oikein kohdennetuilla, ajoitetuilla ja taloudellisesti kustannustehokkailta toimenpiteillä. Jatkossa hiilijalanjäljen pienentäminen vaatii meiltä tarkempaa pitkän tähtäimen suunnittelua, jossa on myös määritelty tarvittavat taloudelliset edellytykset toteuttaa suunnitelmaa.

Kiertotaloutta Luovi tukee käyttämällä aktiivisesti Kiertonet-palvelua omasta käytöstä poistettavien kalustojen ja tuotteiden myymiseen. Tämä kaluston ja tuotteiden uuden elämän mahdollistaminen on jo Luovin toiminnan arkea. Kiertonetissä kalustoa ja tuotteita on myyty kaikkiaan 11 paikkakunnalla. Kiertonet-sovelluksen laskelman mukaan olemme säästäneet luonnonvaroja 27 670 kg ja hiilidioksidia 4 650 kg.

## Kokonaisenergiakulutus

11 758 MWh



17 299 MWh

Vuonna 2022 Laskua vuodesta 2022  $\searrow$ 32%

Scope 1 Fossiiliset polttoaineet

1 550 MWh

Uusiutuvan energian osuus 17%

Scope 2 Lämpöenergia

6 156 MWh

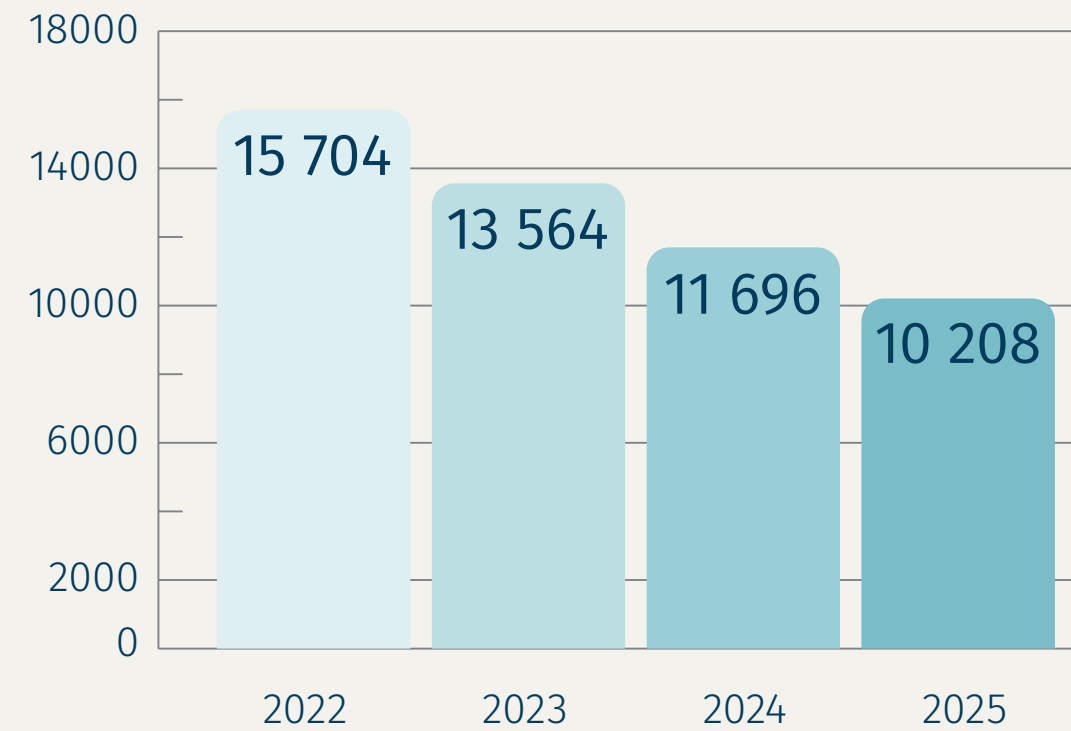
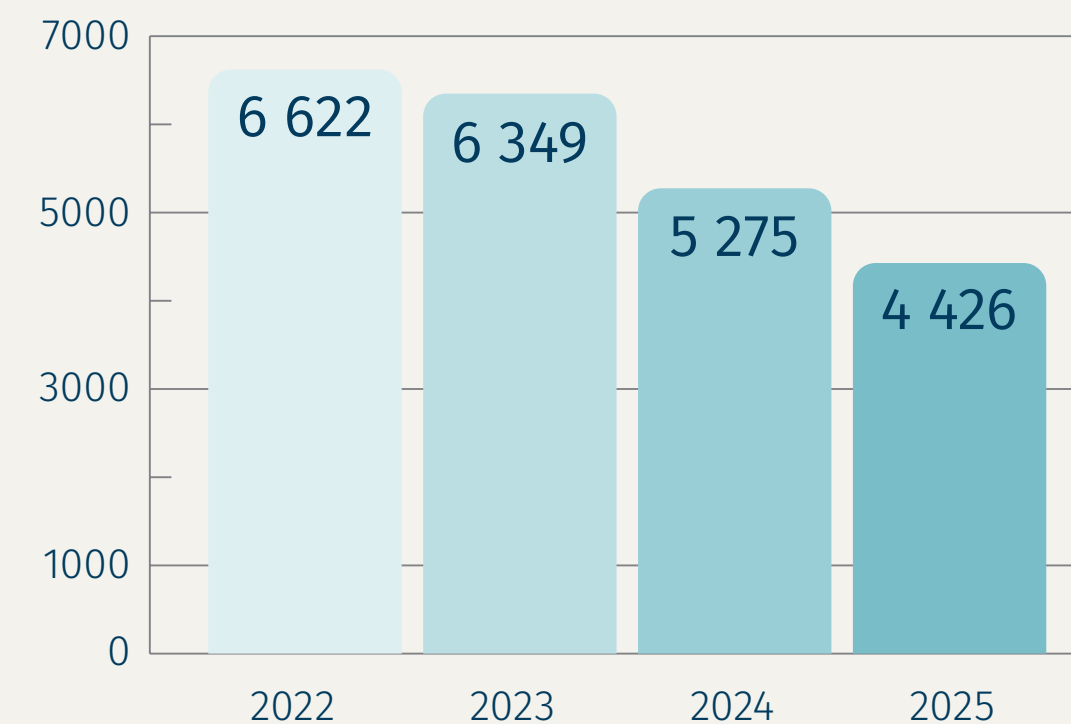
Uusiutuvan energian osuus 67%

Scope 2 Sähköenergia

4 051 MWh

Uusiutuvan energian osuus 86%

## Lämpö- ja sähköenergian määrä (MWh)

Hiilidioksidipäästöt (tCO<sub>2</sub>e)

## Hiilijalanjälki

Scope 1

339 tCO<sub>2</sub>Kasvua vuodesta 2022  $\nearrow$ 14%

Scope 2

225 tCO<sub>2</sub>eLaskua vuodesta 2022  $\searrow$ 90%

Scope 3

3 862 tCO<sub>2</sub>eKasvua vuodesta 2022  $\nearrow$ 1%

Yhteensä

4 426 tCO<sub>2</sub>eLaskua vuodesta 2022  $\searrow$ 33%

Hiilidioksidin bruttopäästöt jaettuna liikevaihdolla

58 gCO<sub>2</sub>e/€Laskua vuodesta 2022  $\searrow$ 43%

## Ympäristömittarit

Hiilijalanjälkilaskennassa perustana on ollut GHG-protokolla, jossa laskennan eri osa-alueet ovat:

**Scope 1 – Suorat päästöt**, joihin sisältyy esimerkiksi ajoneuvojen ja työkoneneiden fossiiliset polttoaineet.

**Scope 2 – Ostetun energian päästöt**, joihin sisältyy esimerkiksi ostettu lämpö- ja sähköenergia.

**Scope 3 – Muut epäsuorat päästöt**, joihin sisältyy muut epäsuorat päästöt, jotka syntyvät organisaation arvoketjussa, mutta eivät ole organisaation suorassa omistuksessa. Näitä päästöjä ovat esimerkiksi jätehuolto, matkustus, hankinnat.

Hiilidioksidiekvivalentti (tCO<sub>2</sub>e) on suure, jolla tarkoitetaan ihmisen tuottamien kasvihuonekaasujen yhteenlaskettua ilmastovaikutusta. Suurella muunnetaan kaikki eri kasvihuonekaasujen (mm. metaani, typpioksiduuli) päästöt vastaamaan hiilidioksidin ilmastovaikutusta.

Markkinaperusteisessa Scope 2 päästölaskennassa ostetun lämpö- ja sähköenergian päästökertoimet saadaan energian myyjältä suoraan. Sijaintiperusteisessa Scope 2 päästölaskennassa ostetun lämpö- ja sähköenergian päästökertoimina käytetään valtakunnallista keskiarvoa.

## Hiilijalanjälki sijaintiperusteinen laskenta

Scope 2 Lämpöenergia

308 tCO<sub>2</sub>e

Scope 2 Sähköenergia

105 tCO<sub>2</sub>e

Yhteensä

413 tCO<sub>2</sub>e

Kasvihuonekaasujen vähentämistavoitteet ja ilmastosiirtymä

Perusvuosi 2022

6 622 tCO<sub>2</sub>e

&gt;

Tavoite 2025

4 750 tCO<sub>2</sub>e

&gt;

Tavoite 2030

3 275 tCO<sub>2</sub>e

&gt;

Tavoite 2035

0 tCO<sub>2</sub>e

## Hiilidioksidipäästöt

Polttoaineiden hiilidioksidipäästöt

**337 tCO<sub>2</sub>e**

Kasvua vuodesta 2022 ↗20%

Matkustamisen hiilidioksidipäästöt

**471 tCO<sub>2</sub>e**

Kasvua vuodesta 2022 ↗67%

Ostetun lämpöenergian hiilidioksidipäästöt

**192 tCO<sub>2</sub>e**

Laskua vuodesta 2022 ↘81%

Ostetun sähköenergian hiilidioksidipäästöt

**34 tCO<sub>2</sub>e**

Laskua vuodesta 2022 ↘98%

Hankintojen aiheuttamat hiilidioksidipäästöt

**2 583 tCO<sub>2</sub>e**

Kasvua vuodesta 2022 ↗7%

Ruokailujen hiilidioksidipäästöt

**622 tCO<sub>2</sub>e**

Kasvua vuodesta 2022 ↗88%

Polttoaineiden ja energioiden tuotannon ja jakelun hiilidioksidipäästöt

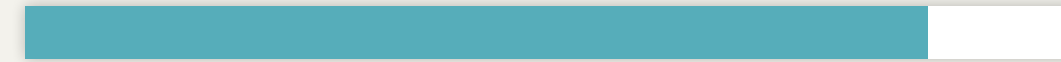
**179 tCO<sub>2</sub>e**

Laskua vuodesta 2022 ↘51%

## Kulutuskäyttäytyminen ja kiertotalousajattelu

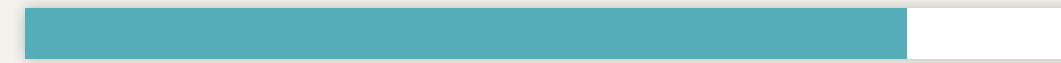
Opiskelijat kokivat saaneensa valmiuksia toimia ammattialallaan kestävästä kehityksestä mukaisesti

**4,3/5**



Opiskelijat kokivat oppilaitoksen edistävän kestävästä kehityksestä ja vastuullisuudesta

**4,2/5**



Oppilaitos tarjosi työpaikkaohjaajalle tai mentorille riittävästi perehdytystä tutkinnon kestävästä kehityksestä ja vastuullisuuden kysymyksiin

**4,3/5**



## Kiertotalousmittari

Luovin myynnit Kiertonetissä vuodelta 2025

**193 254 €**

Vuonna 2025 organisaation myynnit mahdollistivat ympäristösäästöjä arviolta

Hiilidioksidia  
**4 650 kg**

Luonnonvaroja  
**27 670 kg**

Lähde: Kiertonet

## Jätteen kokonaistuotanto

Jätteen kokonaismäärä

**248 813 kg/vuosi**

Laskua vuodesta 2022 ↘17%

Kierrätykseen ohjattu jäte

**139 355 kg/vuosi**



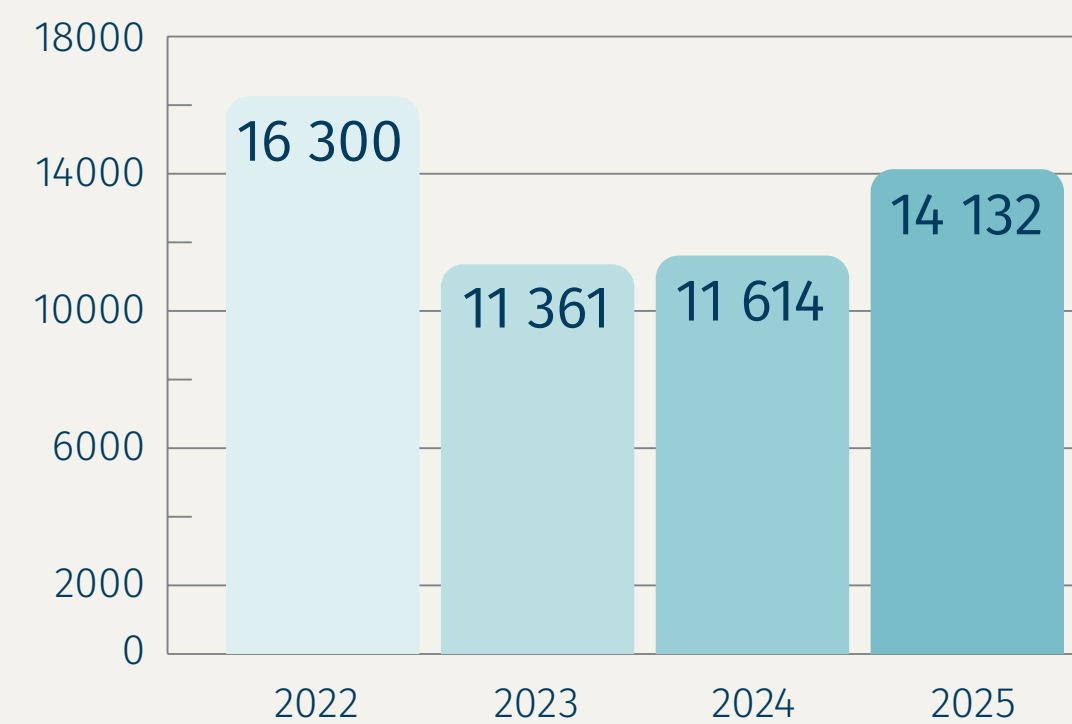
Suomessa keskimäärin 48% Vuonna 2024

Hyötykäyttöön ohjattu jäte

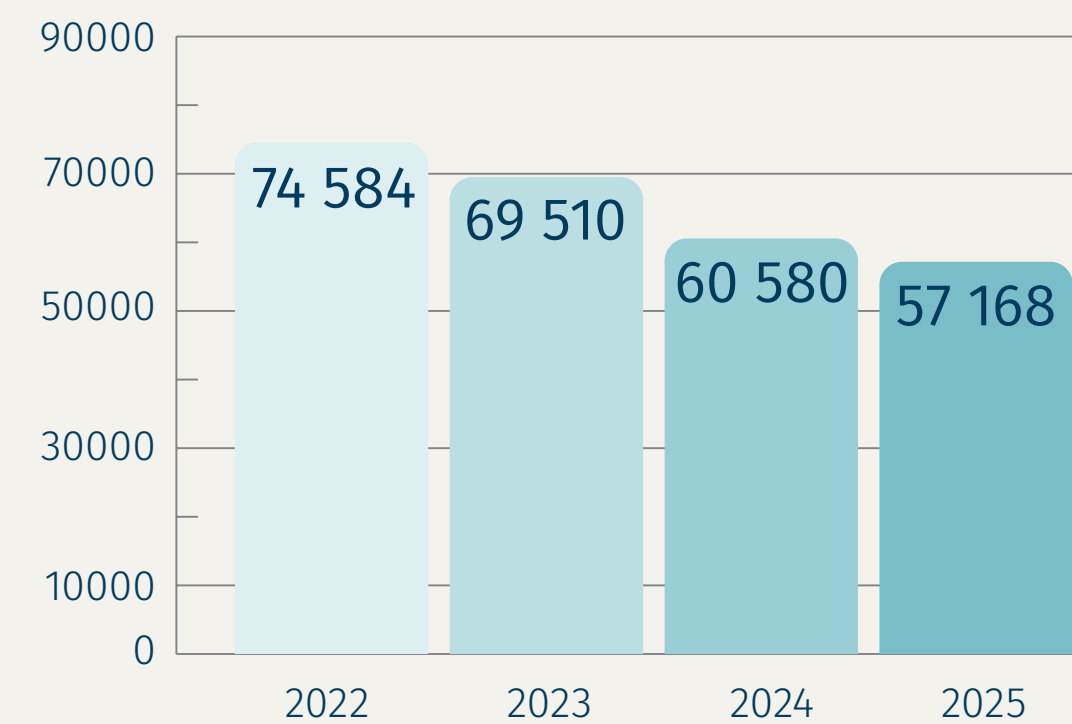
**243 837 kg/vuosi**



## Kokonaisvedenkulutus (m<sup>3</sup>)



## Hiilijalanjälkilaskennassa mukana olevien kiinteistöjen pinta-alat (m<sup>2</sup>)



## Vastuullisuustekoja arjesta

### Digitaaliset innovaatiot tukevat puhtauspalvelualan vastuullisuutta

Olemme vahvistaneet puhtauspalvelualan vastuullisuutta digitaalisilla TAQT-laitteilla, jotka otimme käyttöön Luovin puhtaus- ja kiinteistöpalvelualan koulutuksessa syksyllä 2025. Laitteiden avulla voimme kohdentaa siivousta todelliseen tarpeeseen, mikä säästää aikaa, vettä ja kemikaaleja sekä vähentää turhia siivouskertoja. Tämä on ollut erittäin tervetullut digitaalinen uudistus opetukseemme.

TAQT-laitteet ovat käytössä opetushenkilöstöllä ja opiskelijoilla Joensuussa, Rovaniemellä, Seinäjoella, Tampereella ja Torniossa. Pilvipohjainen ohjelmisto mahdollistaa siivousajan seurannan, käyttäjäpalautteen keräämisen sekä tulevaisuudessa myös tarviketäydennysten pyynnöt. Digitaalinen seuranta on vähentänyt paperisia laadunvalvontalomakkeita ja tehostanut puhtauspalveluiden kohdentamista.

Opiskelijat ja tilojen käyttäjät voivat antaa palautetta helposti, mikä lisää osallisuutta ja mahdollisuuksia vaikuttaa. Puhtauspalvelualan opiskelijat kokevat digitaalisten laitteiden lisänneen alan arvostusta ja tuoneen opetukseen nykyaikaisia työvälineitä. Digitaalinen laadunvalvonta tukee sekä ympäristövastuuta että resurssien järkevää käyttöä.

### Monimuotoisuusalue Pesä tukee työtämme luonnon monimuotoisuuden edistämiseksi

Luovi Muhoksella aloitettu monimuotoisuusalue ja oppimisympäristö Pesä on tärkeä osa Luovin luonnon monimuotoisuutta edistävää työtä. Pesä-projekti on osa Luovin vastuullisuustyötä ja kestävän kehityksen hanketta, jossa 3,4 hehtaarin kokoiselle, entiselle maatalousalueelle rakennetaan monimuotoisuusalue ja oppimisympäristö. Tavoitteena on toteuttaa Luovin tarjoamien perustutkintojen ja kestävän kehityksen tavoitteita.

Rakennamme monimuotoisuusalueelle niittyjä ja metsää, jotka tarjoavat elinympäristöjä monille eliölajeille. Noin kolmasosa uhanalaisista lajeistamme asuu näissä luontotyypeissä. Siksi

monimuotoisuusalue ja oppimisympäristö Pesän perustaminen on tärkeä toimi luonnon monimuotoisuuden lisäämiseksi.

”Huomioimme alueen perustamisessa kestävän kehityksen valitsemalla sopivat menetelmät ja materiaalit”, kertoo alueen suunnittelusta vastannut Anne Launonen Luovista. Istutettaviksi kasvilajeiksi valitaan luonnonkasveja ja paikallisissa oloissa menestyviä lajeja, jotka ovat kotimaista tuotantoa.

”Haemme perinnebiotyyppejä niittämällä aluetta, jotta siemenkasvit voivat varisuttaa siemeniään ennen korjuuta ja luomme kukkajatkumon eri kasvukausina kukkiville kasveille kylvämällä siemeniä ja istuttamalla taimia. Tästä tulee pölyttäjän paratiisi”, Launonen jatkaa. Uusniityn avulla lisätään niittykasvillisuutta ja tuetaan paikallista eliölajistoa, vaikka niityn kehittyminen kestää useita vuosia. Niityt ovat tärkeitä elinympäristöjä monille pölyttäjille, joista viidesosa on uhanalaisia.

Monimuotoisuusalue antaa niin opiskelijoille kuin vierailijoille luontokokemuksia ja edelleen mahdollisuuden vahvistaa luontosuhdetta. Tämä luo hyvän pohjan kestävän kehityksen ja luonnon monimuotoisuuden arvostamiselle. ”Näistä meidän opiskelijoistamme kasvaa tulevaisuuden tekijöitä, jotka ovat saaneet oppia kestävästä kehityksestä ja monimuotoisuuden vaalimisesta”, Luovin koulutuspäällikkö Katja Holanti kertoo.

Monimuotoisuusalue ja oppimisympäristö on myös hyvä yhteistyöpaikka paikallisten toimijoiden kanssa. Ennen kaikkea se antaa kaikille vehreän paikan kokoontua, virkistäytyä ja viihtyä yhdessä ja tukee näin myös sosiaalista kestävyttä. Lisäksi projektista opittua tietoa voi myöhemmin käyttää apuna vastaavissa projekteissa muilla Luovin paikkakunnilla ja muissa oppilaitoksissa.

### Ravintola Pesarassa ruokahävikin vähentäminen ja ylijäämäruoan lahjoittaminen ovat osa arkea

Luovi Joensuun Ravintola Pesarassa ruokahävikin vähentäminen ei ole yksittäinen kampanja, vaan osa arjen suunnitelmallista ja vastuullista toimintaa. Ruokahävikillä tarkoitetaan ruokaa, joka on alun perin ollut tarkoitettu syötäväksi, mutta päätyy roskiin tai muuhun käyttöön. Seuraamme Pisanan keittiössä



lautas- ja linjastohävikkiä systemaattisesti, teemme sitä näkyväksi ja hyödynämme ylijäämäruokaa lahjoittamalla sitä yhteistyökumppaneiden kautta vähävaraisille. Samalla tuemme opiskelijoiden oppimista ja osallisuutta. Lautashävikin määrä on syksyn 2025 aikana ollut kuukausitasolla keskimäärin 27 g/ ruokailija. Tämä on hyvä tulos suomalaisissa oppilaitoksissa ja kertoo, että ruokaa otetaan lautaselle sopiva määrä. Kaikki syömäkelpoinen ylijäämäruoka pyritään hyödyntämään.

Pisarassa ylimääräinen ruoka lahjoitetaan yhteistyökumppanin Joensuun adventtiseurakunnan kautta eteenpäin: jos ruokaa jää yli, se pakataan, jäädytetään asianmukaisesti ja ilmoitetaan noudettavaksi seuraavana päivänä. Lahjoitettavana voi olla joko valmista ruokaa tai elintarvikkeita. Lahjoitetun ruoan määrä syyskaudella 2025 oli noin 314 kiloa.

### Lautashävikki

# 27 g / ruokailija

Ravintola Pisara, Luovi Joensuu, syksy 2025 (20 viikkoa)

### Lahjoitetun hävikkiruoan määrä

# 314 kg

Ravintola Pisara, Luovi Joensuu, syksy 2025 (20 viikkoa)

## 4 Edistämme yhdenvertaista maailmaa



### Yhdessä kohti tavoitteita – Luovin arvot ohjaavat arjessa

Luovin arvot Luottamus, Uudistajuus, Osaaminen, Välittäminen ja Ilo näkyvät jokapäiväisessä työssämme. Ne ohjaavat valintojamme ja päätöksentekoamme ja näkyvät myös opiskelijoiden arjessa. Yhteinen arvopohja ja työn merkityksellisyys ovat luovilaisia yhdistäviä tekijöitä. Niiden kautta syntyy myös Luovi-kulttuuri, jonka lähtökohta on yhdessä tekeminen ja toistemme arvostaminen. Avoimuus ja eettisyys näkyvät kaikessa päätöksenteossamme ja vuorovaikutuksessamme.

Luovin tapa johtaa perustuu Luovi-kulttuuriin ja Luovin arvojen mukaiseen johtamiseen. Niiden avulla luodaan yhtenäistä Luovin johtamiskulttuuria ja ne luovat perustan myös esihenkilötyölle. Koko organisaation läpäisevä ja aina yksilötasolle saakka ulottuva sparraava toiminnanohjausmalli – Luovin navi – varmistaa tavoitteiden saavuttamisen yhdessä johtamisen ja tekemisen kautta.

Myös henkilöstön osallistuminen ja vaikuttaminen toteutuvat Luovin navin kautta. Tiimisparraukset ja kehityskeskustelut varmistavat, että jokainen luovilainen ymmärtää oman työnsä merkityksen, tavoitteet ja vaikutukset. Johtaminen on vuorovaikutteista, avointa ja tietoon perustuvaa. Henkilöstö osallistuu aktiivisesti strategian toteuttamiseen sekä oman työnsä suunnitteluun ja kehittämiseen.

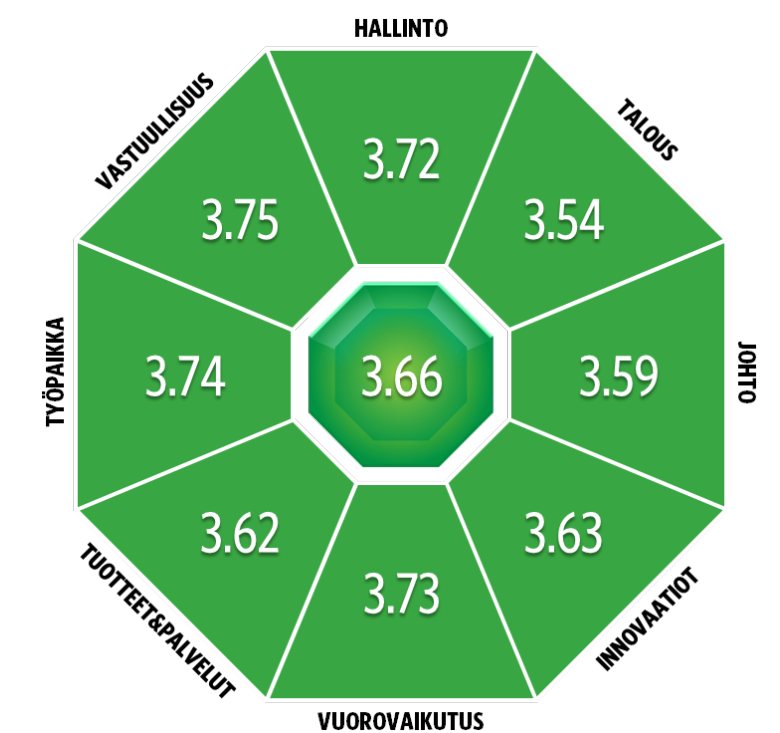
Tiedolla johtaminen on yksi johtamisemme peruskiviä. Tieto johtaa toimintaa ja jokainen luovilainen on tiedon hyödyntämisessä oman työnsä ”tietojohtaja”. Tiedolla johtamisen tavoitteena on edistää opiskelija- ja asiakaslähtöisyyttä sekä faktatietoon perustuvaa päätöksentekoa ja toimintaa kaikissa toiminnoissa ja kaikilla toiminnan tasoilla.

### Kokonaismaineeltaan Suomen paras ammattiopisto

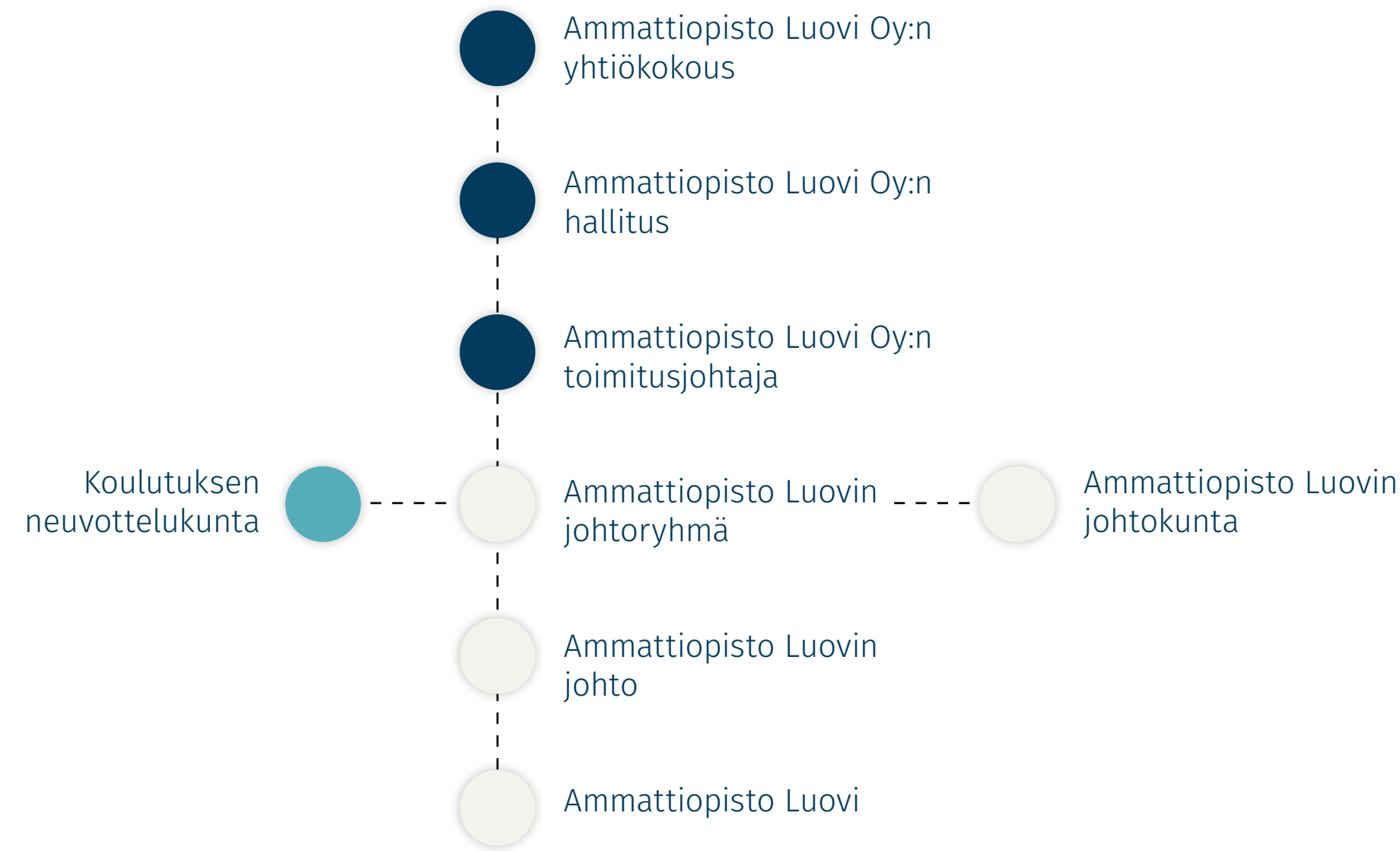
Luovi on saavuttanut valtakunnallisessa Luottamus & Maine -tutkimuksessa (T-Media) kokonaismaineeltaan parhaan ammattiopiston sijan jo kolme kertaa, joista viimeisin oli kevään 2025 tutkimus. Parhaan arvion (3,75) Luovi sai Vastuullisuus-osiossa, jota mitattiin väittämällä Toimii oikein ja vastuullisesti – huomioi yhteiskunnan ja ympäristön. Myös Työpaikka- ja Vuorovaikutus-dimensiot ylsivät lähes yhtä korkealle. Tutkimuksen tulokset vahvistavat käsitystä Luovin henkilöstön erinomaisesta työstä kaikilla toiminta- ja vastuualueilla.

### Luottamus&Maine -tutkimus 2025, Suuri yleisö

Arviointiasteikko (1–5), 3,50–3,99 = Hyvä tulos



**T | MEDIA**



## Vaativaa erityistä tukea tarvitsevien henkilöiden osallisuuden vahvistaminen yhteiskunnassa

Vaativaa erityistä tukea tarvitsevien henkilöiden osallisuuden vahvistaminen yhteiskunnassa on keskeinen osa vastuullista ja vaikuttavaa johtamista. Luovissa osallisuus ymmärretään laajasti: mahdollisuutena kouluttautua, kiinnittyä työelämään, osallistua yhteisöihin ja vaikuttaa omaan elämäänsä täysivaltaisena yhteiskunnan jäsenenä.

Tämä tavoite ohjaa strategisia valintoja, resurssien kohdentamista ja toiminnan kehittämistä. Meidän tärkeä tehtävämme on inklusoida opiskelijamme yhteiskuntaan.

## Luovin vaikutus yhteiskunnan asenteisiin

Ammattiopisto Luovi tekee määrätietoisesti työtä yhdenvertaisuuden ja tasa-arvon edistämiseksi työelämässä ja yhteiskunnassa. Tunnistamme, että työnantajien osaaminen ja asenteet ratkaisevat yhdenvertaisen ja monimuotoisen työelämän. Vaativaa erityistä tukea tarvitsevien asemaa yhteiskunnassa edistetään vaikuttamalla systemaattisesti päätöksentekoon sekä paikallisella, valtakunnallisella ja EU-tasolla. Luovin tulee vahvistaa työnantajien valmiuksia ja osaamista rekrytoida vaativaa erityistä tukea tarvitsevia opiskelijoita ja edistää monimuotoisuutta työyhteisöissä.

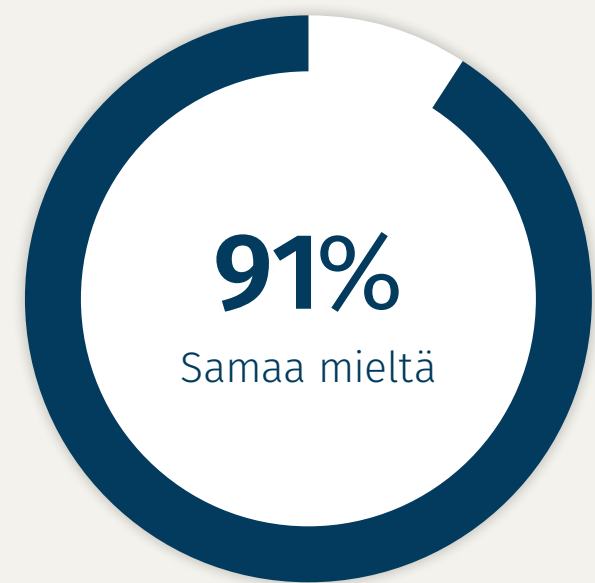
Luovin johdon tukena yhteiskunnallisen näkemyksen laajentamisessa ja yhteiskunnallisessa vaikuttamisessa toimii neljäksi vuodeksi kerrallaan valittava Koulutuksen neuvottelukunta. Sillä on merkittävä rooli Luovin sparraavassa toiminnanohjauksessa. Neuvottelukunta toimii johtoryhmän sparraavana toimielimenä ilman, että sillä on päätöksentekovaltaa Luovin päätöksenteossa.

Neuvottelukunnan keskusteluissa korostuvat toimintaympäristön muutokset ja niiden vaikutukset ammatillisen koulutukseen. Tätä kautta Luovilla on mahdollisuus nostaa yhteiskunnalliseen keskusteluun ammatilliseen erityisopetukseen ja erityistä tukea

tarvitsevien nuorten ja aikuisten yhteiskunnalliseen asemaan liittyviä teemoja. Neuvottelukuntaan puheenjohtajana toimii eduskunnan ensimmäinen varapuhemies Paula Risikko ja varapuheenjohtajana Suomen Yrittäjien toimitusjohtaja Mikael Pentikäinen. Jäsenenä on yritys-elämän sekä oppilaitos- ja järjestökentän merkittäviä edustajia.

### Omien työtehtävien selkeys

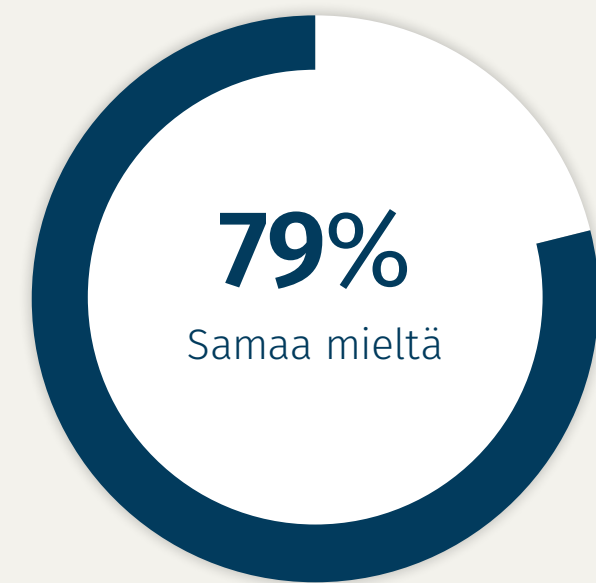
Roolini ja vastuuni ovat minulle selkeitä



Henkilöstökysely 2025

### Esihenkilön tuki työlle

Lähiesihenkilöni tukee työssä onnistumistani



Henkilöstökysely 2025

### Työnantajien halukkuus palkata erityistä tukea tarvitsevia opiskelijoita

Voisimme rekrytointitilanteessa palkata Ammattiopisto Luovista valmistuneita opiskelijoita

3,8/5

Työpaikkakysely 2025

### Työelämäyhteistyö

Suosittellemme koulutussopimus- ja oppisopimusyhteistyötä Luovin kanssa

4,4/5

Työpaikkakysely 2025

# VSME-hakemisto

## Yleiset tiedot

### B1 Laatumisperusteet

Raportoimme VSME-standardin perusmoduulin ja laajennetun moduulin mukaisesti sekä yhdistämme tietoja olennaiselta osin ESRS-standardeista. Raportti koskee Ammattiopisto Luovi Oy:ta (jäljempänä Luovi). Luovin toimiala on ammatillinen koulutus ja erityisopetus. Tarkempia tunnuslukuja Luovin toimipisteistä, henkilöstö- ja opiskelijamääristä sekä taloudellisista tunnusluvuista sivuilla 4 ja 8.

### C1 Strategia: Liiketoimintamalli ja kestävyys – asiaa koskevat aloitteet

Tietoa strategiasta ja kestävyteen liittyvistä aloitteista on sivuilla 3 ja 5.

### B2 Kestävämpään talouteen siirtymistä koskevat käytännöt, toimintaperiaatteet ja tulevaisuuteen suuntautuvat aloitteet

Tietoa käytännöistä, politiikoista ja aloitteista opiskelijoihin, henkilöstöön, ympäristöön ja hallintoon liittyen on sivuilla 7, 10–11 ja 14–16.

### C2 Kuvaus kestävämpään talouteen siirtymistä koskevista käytännöistä, toiminta periaatteista ja tulevaisuuteen suuntautuvista aloitteista

Tietoa käytännöistä, politiikoista ja aloitteista opiskelijoihin, henkilöstöön, ympäristöön ja hallintoon liittyen on sivuilla 7, 10–11 ja 14–16.

### ESRS 2 Yleiset tiedot: Kaksoisolennaisuusanalyysin toteuttaminen

Kaksoisolennaisuusanalyysi toteutettiin maaliskuu-kesäkuussa 2025. Yhteistyökumppanina oli Greenstep. Lisätietoa on sivulla 6.

## Yhteiskunnalliset mittarit

### B8 Työvoima – Yleiset ominaisuudet

Tietoa henkilöstön määrästä sekä muista henkilöstöön liittyvistä tiedoista sivulla 7 ja 9.

### C5 Työvoiman ominaispiirteitä koskevat lisätiedot

Johtotason tehtävissä toimivien henkilöiden sukupuolijakauma on sivulla 9.

### B9 Työvoima – Terveys ja turvallisuus

Tietoa työtapaturmien kokonaismäärästä sivulla 9.

### B10 Työvoima – Palkkaus, työehtosopimus ja koulutus

Työsuhteisille työntekijöille maksetaan vähintään TES-mukainen palkka ja henkilöstöstä 100 % kuuluu työehtosopimuksen piiriin. Tietoa palkkaeroista ja koulutuspäivien määrästä sivulla 9.

### C6 Oma työvoimaa koskevat lisätiedot

Luovissa on käytännesäännöt syrjintää ja tapaturmien ehkäisyä varten. Hengitysliitto-konsernin yhteinen Whistleblowing-ilmoituskanava väärinkäytösten nimettömään ilmoittamiseen on käytössä, mutta Luoviin ei ole kohdistunut vielä yhtään ilmoitusta. Lapsityö, ihmiskauppa ja pakkotyö eivät ole tällä alalla relevantteja.

### C7 Vakavat ihmisoikeuksien loukkaukset

Luovi ei ole todennut henkilöstöä koskevia vakavia ihmisoikeuksien loukkauksia, eikä sillä ole tiedossa vastaavia tapauksia arvoketjun työntekijöiden, vaikutusten kohteena olevien yhteisöjen, kuluttajien tai loppukäyttäjien keskuudessa.

### C8 Tietyistä toiminnoista saadut tulot ja sulkeminen EU:n vertailuarvojen ulkopuolelle

Luovi ei toimi kiistanalaisilla toimialoilla eikä sitä ole suljettu EU:n vertailuarvojen ulkopuolelle.

### ESRS S1 Oma työvoima

Henkilöstöä koskien on tunnistettu seuraavat keskeiset vaikutukset: henkilöstö viihtyy ja kokee työn merkitykselliseksi, henkilöstöllä on säännölliset työajat, työ ja muu elämä ovat tasapainossa, koko henkilöstöllä on tasapuoliset mahdollisuudet kehittää työssä tarvittavaa osaamista, Luovilla on hyvä maine ja työskentely on laadukasta. Tietoa on sivuilla 7 ja 9.

### ESRS S4 Kuluttajat ja loppukäyttäjät

Opiskelijoita koskien on tunnistettu seuraavat keskeiset

vaikutukset: opiskelijoiden henkilötietojen käsittely, turvallinen koulu, lasten ja nuorten turvallisuudesta huolehtiminen, opiskelijoiden tyytyväisyys, opiskelijoiden hyvinvointi, tasa-arvoisuuden ja yhdenvertaisuuden edistäminen, työllistyminen ja jatko-opinnot sekä yhteiskunnan asenteisiin vaikuttaminen. Tietoa on sivuilla 7–8 ja 10.

## Ympäristömittarit

### B3 Energiankulutus ja kasvihuonekaasupäästöt

Tietoa energiankulutuksesta ja päästöistä sivuilla 12–13.

### B4 Ilman, veden ja maaperän pilaantuminen

Luovin toiminnasta ei aiheudu merkittäviä suoria päästöjä ilmaan, veteen tai maaperään.

### B5 Biologinen monimuotoisuus

Luovin toiminta ei sijaitse biologisen monimuotoisuuden kannalta herkillä alueilla tai niiden läheisyydessä.

### B6 Vesi

Kokonaisvedenkulutuksesta on tietoa sivulla 13. Luovin toiminta ei sijaitse huomattavasta vesistressistä kärsivillä alueilla. Luovin toiminnassa ei ole tuotantoprosesseja, jotka kuluttavat merkittävästi vettä.

### C3 Kasvihuonekaasujen vähentämistavoitteet ja ilmastosiirtymä

Tavoitteet kasvihuonekaasujen vähentämiselle on asetettu ja tieto löytyy sivulta 12. Luovi ei toimi ilmastovaikutuksiltaan merkittävällä alalla mutta se on laatimassa ilmastomuutoksen hillintää koskevaa siirtymäsunnitelmaa. Tietoja ei ole saatavilla vielä vuodelta 2025.

### C4 Ilmatoriskit

Luovissa ei ole toteutettu virallista ilmatoriskiarviointia. Kaksoisolennaisuusanalyysin yhteydessä ilmastoon liittyvistä riskeistä on tunnistettu sään ääri-ilmiöiden vaikutus kiinteistöjen turvallisuuteen ja rakenteisiin. Vaaditaan investointeja kiinteistötekniikkaan (mm. sisäilman laatu ja lämpötila). Sään ääri-ilmiöiden todennäköisyys kasvaa keskipitkällä ja pitkällä

aikavälillä. Luovi toimii vuokrakiinteistöissä ja näistä suurin osa on Luovin omistajatahon Hengitysliitto ry:n omistuksessa.

### B7 Resurssien käyttö, kiertotalous ja jätehuolto

Tietoja jätteiden määrästä, kiertotalouden hyödyntämisestä sekä kestävä kehityksen osaamisen lisäämisestä sivuilla 13–14.

### ESRS E1 Ilmastonmuutokseen sopeutuminen ja ilmastomuutoksen hillitseminen

Tunnistettuja keskeisiä vaikutuksia on kulutuskäyttäytyminen ja kiertotalousajattelu sekä tilojen käyttöasteet. Opiskelijoiden kestävä kehityksen osaamisen kehittymisestä sekä työelämän edustajien näkemykset Luovin toiminnasta kestävä kehityksen edistäjänä ovat sivuilla 13–14. Tilojen käyttöasteiden seurantaan olemme kehittämässä mittaria, eikä siitä ole saatavilla luotettavaa dataa vuodelta 2025.

## Hallintoa koskevat mittarit

### B11 Korruptiosta ja lahjonnasta annetut tuomiot ja sakot

Luovi ei ole saanut tuomioita tai sakkoja korruptiosta tai lahjonnasta.

### C9 Hallintoelimen sukupuolijakauma

Luovin hallitukseen kuuluivat vuonna 2025: Markku Hyttinen, Marina Erhola, Anne Somer ja Vesa Saarikoski. Sukupuolijakauma on 50 % naisia, 50 % miehiä.

### ESRS G1 Liiketoiminnan harjoittaminen

Liiketoiminnan harjoittamisen liittyen on tunnistettu seuraavat keskeiset vaikutukset: organisaation arvot ja niiden merkitys henkilöstölle, Luovin maineen vahvistaminen vastuullisen toiminnan kautta, osaavaa työvoimaa työmarkkinoille, esihenkilötyön johtaminen ja vaativaa erityistä tukea tarvitsevien henkilöiden osallisuuden vahvistaminen yhteiskunnassa. Tietoa on sivuilla 15–16.



Ammattiopisto Luovi | PL 389, 90101 Oulu | [luovi.fi](http://luovi.fi) | [info@luovi.fi](mailto:info@luovi.fi)